

amua

asociación museólogos museógrafos andalucía



20
e-boletín
8

EDITORIAL

Fue allá por el mes de junio de 2007 cuando surgió una idea, un proyecto, y llenos de ilusión y entusiasmo nos embarcamos en una aventura no exenta de obstáculos; necesitábamos crear algo, algo que en nuestra profesión todos hemos echado alguna vez en falta, un nexo de unión, un lugar en el que poder compartir nuestras inquietudes y proyectos.

¡Eureka! ¡AMMA! Una asociación de todos y para todos.

Perfilada la idea y solventada toda la burocracia, AMMA vio la luz, dándose a conocer poco a poco dentro del sector y desde entonces trabajamos por llevar nuestra voz allá donde se quiera escuchar. Pero... ¿Cómo?

Aquí es donde entra nuestra página web: www.asoc-amma.org, de la que nos sentimos muy orgullosos. Se trata del medio de difusión que nos permite salvar las distancias y que hoy por hoy sigue creciendo con nuevos servicios.

Con la misma voluntad de difusión y superación, surge hoy **“e-boletín 2008”**. Esta primera edición que os presentamos, pretende ser un resumen de nuestros comienzos, pero también un “tablón de anuncios” de todo lo que está por venir y un canal de expresión para nuestros socios y socias. Esperamos que sea un instrumento útil para todos sus lectores. Por supuesto, este sólo es el comienzo...

En nombre de la Junta Directiva y en el mío propio, quisiera dar las gracias a todos aquellos que lo han hecho posible, a todos los que nos han dado la posibilidad de alzar la voz, no para subir más alto sino para llegar más lejos.

M^a Ángeles González Barroso
Presidenta de AMMA
A todos. Gracias.





SOCIO INSTITUCIONAL



CONVENIOS FIRMADOS



SUMARIO:

amma, un modelo de asociación digital	4
Novedades amma...	
“Google Apps” de Google, en amma.	11
Breve análisis de la nueva ley de museos y colecciones museográficas de Andalucía	13
Arte, museo y nuevas tecnologías	19
La exposición “agua para la vida” Exposición internacional Zaragoza 2008	23
Protección y musealización del patrimonio natural...	26
Un proyecto museográfico de la historia activa.....	31
Nuevas conexiones con el patrimonio	35
E-cultura Andalucía y la difusa frontera entre la puesta en valor de la cultura y el patrimonio al servicio de una Marca-territorio	38
Exposiciones	43
Cursos, jornadas y conferencias.....	61
Publicaciones.....	78
Directorio de museos andaluces	80

JUAN DE ROELAS

(H.1570 – 1625)



Museo de Bellas Artes de Sevilla
Del 20 de noviembre al 15 de febrero 2009

AMMA, UN MODELO SE ASOCIACIÓN DIGITAL...

Plataforma Web AMMA.

La plataforma Web de AMMA se postula como el eje central de los procesos y actuaciones que lleva a cabo la Asociación.

Esta plataforma, dota a la Asociación de presencia en cualquier rincón de Andalucía y de interacción con todos sus socios y con la ciudadanía en general. Si bien la plataforma ha ayudado notablemente a la Asociación, se vislumbra a medio plazo la necesidad de mejorar en este apartado.

Tres son los motivos principales que empujan a la asociación de museólogos y museógrafos de Andalucía a mejorar su situación tecnológica:

La primera persigue mejorar los servicios que la asociación brinda actualmente tanto a sus socios como a toda la Sociedad, ofreciendo mayor funcionalidad en sus plataformas web.

La segunda deberá permitir la total interacción de los socios con la asociación a bien de que puedan realizar cualquier gestión o tramitación con esta a través de medios telemáticos. Se persigue de esta forma evitar las dificultades que plantea a nuestros socios la imposibilidad de instaurar una sede física en cada provincia andaluza.

La tercera y última, de índole más general, persigue acercar las nuevas tecnologías a nuestros socios más longevos, ofreciéndoles la oportunidad de acercarse al mundo digital ofreciéndoles gran cantidad de contenidos mediante este tipo de plataformas.

Para abordar estos tres aspectos, AMMA apuesta por cubrir los objetivos que marca el Modelo de Asociación Digital elaborado por la Consejería de Innovación, Ciencia y Empresa de la Junta de Andalucía.

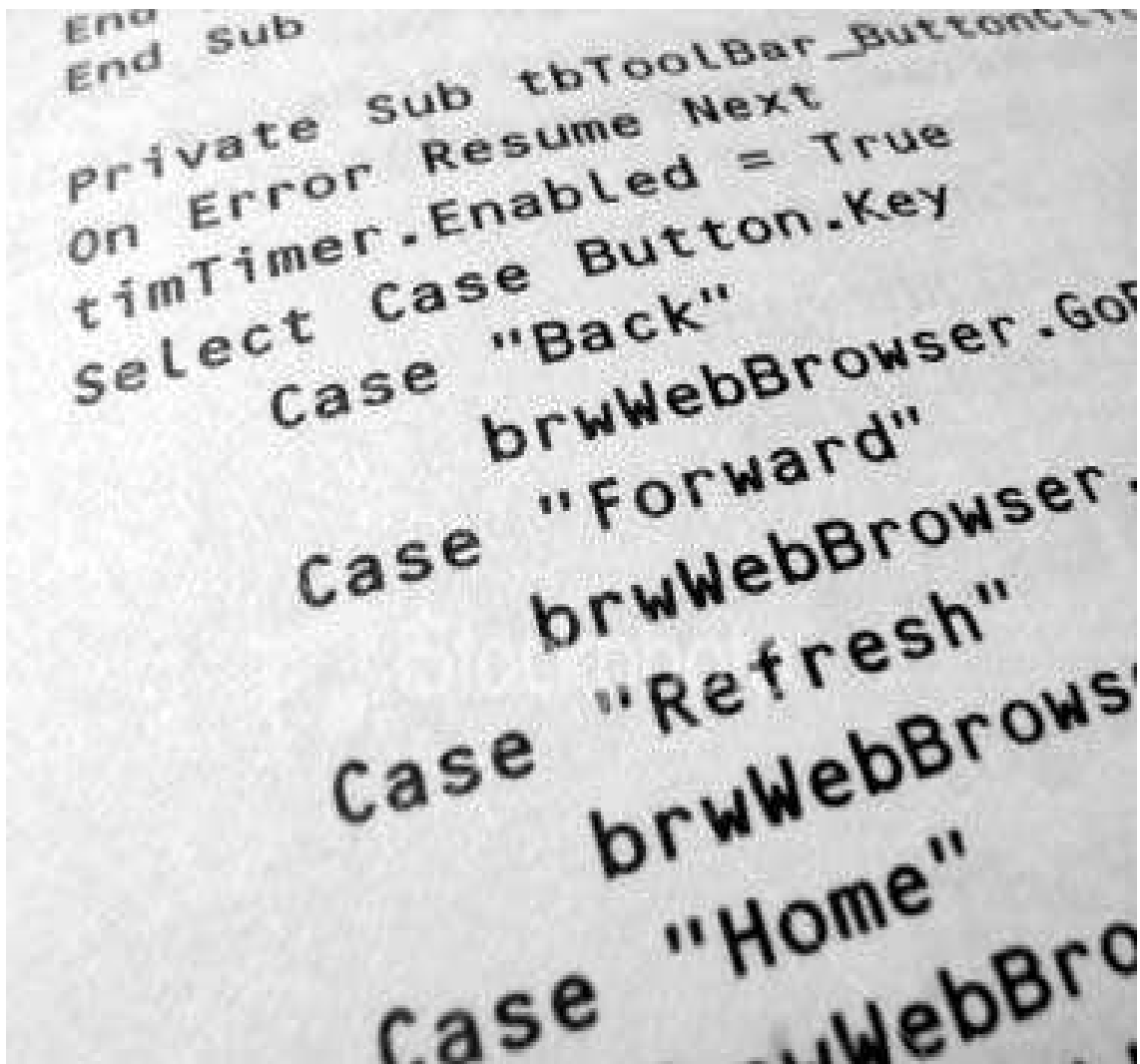
Implantación en AMMA del Modelo de Asociación Digital

La Consejería de Innovación, Ciencia y Empresa, a través de iniciativas como el Plan de Innovación y Modernización de Andalucía, pretende propiciar el desarrollo de la Sociedad de la Información dentro de la sociedad andaluza. Una de las realidades estratégicas para la consecución de éste objetivo es el tejido asociativo andaluz, como puerta de acceso a un amplio sector de la ciudadanía.

Como actuación concreta para impulsar este proceso, este organismo ha presentado el Modelo de Asociación Digital (MAD). Este modelo pretende servir de referencia en el proceso de incorporación de las nuevas tecnologías en la actividad habitual del tejido asociativo andaluz. Para ello, trata de establecer una serie de pautas y recomendaciones y desarrollar una serie de servicios que contribuyan a mejorar la situación tecnológica del tejido asociativo andaluz.

El objetivo del Modelo de Asociación Digital (MAD) es describir un modelo de carácter genérico que cubra las necesidades del tejido asociativo andaluz en materia tecnológica, de modo que, mediante su implantación, pueda servir de referencia a las entidades asociativas andaluzas en el proceso de incorporación de las nuevas tecnologías en su actividad habitual.

Una de las principales características que definen al tejido asociativo andaluz es la gran variedad de entidades que lo componen.






Servicios que recomienda el Modelo de Asociación Digital para la Clasificación obtenida por AMMA




El modelo de Asociación Digital, define para la Asociación de Museólogos y Museógrafos de Andalucía, según su clasificación como Asociación Digital, los siguientes niveles de necesidad para cada uno de los servicios:


Necesidades generales - tipología de servicios	Soluciones Tecnológicas - Servicios concretos	Nivel de necesidad	Cumplimiento de la necesidad	Observaciones
ACTIVIDADES Y COMUNICACIÓN. Servicios a la ciudadanía	Web básica informativa	Debe existir		AMMA dispone de una web 2.0 que además de contenido estático, permite la interacción del usuario.
	Servicio de Noticias en la WEB	Debe existir		Actualizadas al minuto.
	Blog para campañas concretas de la entidad	Recomendado		
	Galería multimedia (fotos, audio y vídeo) en la WEB	Recomendado		
	Sección de descarga de documentos básicos en la WEB	Debe existir		Recurso de descarga de documentos básicos para no socios.
	Calendario de eventos en la WEB	Recomendado		Disponible. Con posibilidad de visualizar nuestros eventos en el calendario Google de cualquier usuario.
	Encuestas a la ciudadanía en la WEB	Servicio no necesario		
	Foros abierto a la ciudadanía	Servicio no necesario		Cualquier usuario puede leer nuestro foro. Solo los socios tienen derecho de publicación.
	Lista de correos para comunicación con la ciudadanía	Recomendado		Actualmente la comunicación con los no socios se realiza exclusivamente a través de la web.
	Sindicación de contenidos (RSS) en la WEB	Recomendado		Todos los apartados de nuestra web tienen sindicación RSS.





Necesidades generales - tipología de servicios	Soluciones Tecnológicas - Servicios concretos	Nivel de necesidad	Cumplimiento de la necesidad	Observaciones
PARTICIPACIÓN INTERNA. Servicios al asociado	Alta/baja asociativa online.	Recomendado		Actualmente vía correo electrónico
	Modificación de datos online.	Recomendado		Actualmente solo vía correo electrónico
	Boletín digital interno	Recomendado		e-boletín AMMA
	Blog personal para los asociados	Recomendado		Páginas web y blogs personales para todos los socios http://miweb.asoc-amma.org
	Sección de descarga de documentos para los asociados	Debe existir		Sección de descarga de documentación para socios
	Inscripción online de actividades	Recomendado		
	Correo electrónico para asociados.	Debe existir		Correo corporativo para todos los socios http://correo.asoc-amma.org
	Sistema electrónico de votaciones	Recomendado		
	Sistema de propuestas y sugerencias	Recomendado		Envío de sugerencias mediante formulario "Contacta" de la web o mediante correo a info@asoc-amma.org
	Edición colaborativa de documentos (Wiki, ...)	Recomendado		
	Encuestas internas.	Recomendado		
	Foros para los socios	Debe existir		
	Formación online.	Recomendado		
	Mensajería Instantánea	Debe existir		Mediante el uso de Google Talk y el correo corporativo del socio cuenta@asoc-amma.org (tanto desde el buzón de correo como desde Google Talk para su PC)

Lista de correos para la comunicación con los asociados	Recomendado		Mediante el envío de correos a socios@asoc-amma.org desde su cuenta de correo corporativa, se podrá comunicar con todos los socios.
Notificaciones SMS a los asociados	Recomendado		
Videoconferencia / Telefonía IP	Servicio no necesario		Mediante el uso de Google Talk y el correo corporativo del socio cuenta@asoc-amma.org (tanto desde el buzón de correo como desde Google Talk para su PC) podrá realizar videoconferencias con todos los socios.

Necesidades generales - tipología de servicios	Soluciones Tecnológicas - Servicios concretos	Nivel de necesidad	Cumplimiento de la necesidad	Observaciones
GESTIÓN INTERNA. Servicios al personal propio.	Gestión de socios	No necesario / Recomendado		
	Gestión de equipos asociativos (trabajadores, voluntarios, etc...).	No necesario / Recomendado		
	Gestión contable	Recomendado		
	Gestión de proyectos	No necesario / Recomendado		
	Gestión de documentación física y/o electrónica de la asociación.	Debe existir		Gestión de documentación integrada en web corporativa
	Agenda interna	Recomendado		Agenda interna de reuniones y citas en Google Calendar corporativo.
	Gestión de cursos / actividades	No necesario / Recomendado		

Gestión de compras	Recomendado	
Agenda de contactos	Recomendado	
Seguimiento de indicadores	Debe existir	

Necesidades generales - tipología de servicios	Soluciones Tecnológicas - Servicios concretos	Nivel de necesidad	Cumplimiento de la necesidad	Observaciones
SERVICIOS ENTRE ASOCIACIONES y/o ADMINISTRACIONES	Red asociativa social	Debe existir		
	Interacción administración (certificado digital de persona jurídica, ...)	Recomendado		AMMA cuenta ya con certificado digital que la acredita como persona jurídica.

Necesidades generales - tipología de servicios	Soluciones Tecnológicas - Servicios concretos	Nivel de necesidad	Cumplimiento de la necesidad	Observaciones
SERVICIOS ENTRE ASOCIACIONES y/o ADMINISTRACIONES	Módulo de Migración de datos	Recomendado		
	Equipos actualizados	Recomendado		
	Actualización de los contenidos	Debe existir		Actualización de contenidos en tiempo real.
	Formación	Debe existir		

Conclusiones

Según toda la información expuesta en los párrafos anteriores, la Asociación de Museólogos y Museógrafos de Andalucía ha cubierto de forma más que aceptable en su primer año de vida su objetivo de cumplir con el Modelo de Asociación Digital como modelo a seguir para garantizar la calidad y la fortaleza de su presencia en internet.

De esta forma, AMMA cuenta hoy en día con herramientas más que adecuadas para suplir la carencia de presencia física en todas las provincias de Andalucía que hoy tiene la Asociación con presencia a nivel mundial mediante el uso de las nuevas tecnologías.

Próximos hitos.

Dada la situación actual de la asociación, que le impide tener sede física en las ocho provincias andaluzas, se hace inviable la gestión de la misma mediante procesos convencionales. Se postula por tanto como solución inequívoca la gestión de la asociación mediante sistemas software en entorno web, los cuales deben permitir la disponibilidad de la información y la realización de los diversos procesos y trámites gestionados desde cualquier punto de Andalucía sin necesidad de tener que desplazarse a la sede social sita en Sevilla.

Se plantean por tanto en este punto dos grupos de necesidades software:

- Potenciar el uso de la plataforma web de la asociación y ampliar su funcionalidad para ofrecer un mayor catálogo de servicios a los socios y ciudadanos en general. Entre otros es necesaria a día de hoy la incorporación de servicios de formación on-line mediante la realización de cursos no presenciales.
- Iniciar el uso de herramientas de gestión global de los trámites internos de la asociación. Dada la ubicación dispersa de los socios gestores de la asociación, se pretende implantar un conjunto de herramientas corporativas que permita mediante acceso web, la realización de cualquier trámite de la asociación desde cualquier punto de Andalucía.

Los próximos hitos de la Asociación de Museólogos y Museógrafos de Andalucía pasan por incrementar el catálogo de servicios que ofrecerá a sus socios. En esta línea, AMMA ha solicitado en la convocatoria de ayudas y subvenciones “Ciudadanía Digital 2008” de la Consejería de Innovación, Ciencia y Empresa de la Junta de Andalucía, subvención para la adquisición de nuevas infraestructuras TIC, que ayuden a suplicar los elementos de los que la Asociación actualmente no dispone. Entre la propuesta de elementos incluidos en la solicitud de subvención tienen especial carácter la adquisición de una Plataforma de Formación Online (e-learning) y de una Plataforma de Gestión Integral de la Asociación en entorno Web.

Ismael Vargas Pina

NOVEDADES amma...

“Google Apps” de GOOGLE, en AMMA.



La Asociación de Museólogos y Museógrafos de Andalucía tiene el placer de comunicar a sus socios la reciente incorporación a AMMA de nuevos servicios de comunicación para todos sus socios, basados en la plataforma tecnológica "Google Apps". Esto quiere decir, que los socios de AMMA, a partir de esta incorporación, tendrán la posibilidad de beneficiarse, sin coste alguno, de lo siguientes servicios ofrecidos por la asociación:

- **Correo electrónico.**
 - Por ser socio de AMMA, tiene a su disposición una cuenta de correo con las siguientes características.
 - **7 GB** de espacio de almacenamiento.
 - Cuenta asoc-amma.org: tunombre.tuprimeraapellido@asoc-amma.org
 - Entorno web para gestionar todo tu correo.
 - Si aun no tiene su cuenta, no se preocupe, en breve nos pondremos en contacto con usted para facilitarle su cuenta, nombre de usuario y contraseña.
 - Acceso al correo electrónico: <http://correo.asoc-amma.org>

- **Buscador de Internet** ofrecido por la Asociación sobre los motores de búsqueda de Google.
 - Acceso al buscador de internet: <http://buscador.asoc-amma.org>

- **Creación y gestión de documentos de texto y hojas de cálculo** en entorno web.
 - Con tu misma cuenta de correo electrónico, podrás crear documentos Word y hojas de cálculo de forma gratuita en nuestra plataforma on-line basada en google docs.
 - En ella, podrás guardar todos tus documentos y tenerlos accesibles desde cualquier lugar del mundo.
 - Acceso a tus documentos on-line: <http://documentos.asoc-amma.org>

- **Agendas.**
 - Gestión de citas.
 - Gestión de múltiples calendarios.
 - Incorporar a tus calendarios calendarios públicos como el calendario de eventos de AMMA, para estar siempre informado.
 - Aviso de nuestras citas mediante ***envío gratuito de mensajes sms a nuestro teléfono móvil (totalmente gratis).***
 - Acceso a tus agendas: <http://agenda.asoc-amma.org>

- **Creación de páginas web personales.**
 - ¿Quieres tener tu propia página web y no sabes cómo? AMMA te da la posibilidad de crearte tus propias páginas web (tantas como quieras) de una forma muy sencilla.
 - ¿Que cual es el precio porque alojemos tu página web y te ofrezcamos las herramientas necesarias para crearla? Es totalmente gratis. solo tienes que ser socio de AMMA.
 - ¿Cualquiera puede ver tu página web? Por supuesto, si tu así lo decides, cualquiera podrá ver tu pagina web escribiendo una dirección web como la siguiente: ***http://socios.asoc-amma.org/nombreDeMiPagina***
 - Acceso a tus páginas web: <http://miweb.asoc-amma.org>

Así que no lo pienses más y empieza desde hoy a utilizar estos maravillosos servicios TOTALMENTE GRATUITOS que te ofrece AMMA.

Si aun no nos hemos puesto en contacto contigo para darte los datos de usuario para utilizar estos servicios, no dudes en escribirnos a info@asoc-amma.org solicitándonos y te los enviaremos de forma inmediata

BREVE ANÁLISIS DE LA NUEVA LEY DE MUSEOS Y COLECCIONES MUSEOGRÁFICAS DE ANDALUCÍA.

(L. 8/2007 de 5 de octubre)

PRESIDENCIA

LEY 8/2007, de 5 de octubre, de Museos y Colecciones Museográficas de Andalucía.

EL PRESIDENTE DE LA JUNTA DE ANDALUCÍA A TODOS LOS QUE LA PRESENTE VIEREN, SABED

Que el Parlamento de Andalucía ha aprobado y yo, en nombre del Rey y por la autoridad que me confieren la Constitución y el Estatuto de Autonomía, promulgo y ordeno la publicación de la siguiente

LEY DE MUSEOS Y COLECCIONES MUSEOGRÁFICAS DE ANDALUCÍA

EXPOSICIÓN DE MOTIVOS

La ley que regía los museos andaluces fue promulgada hace veinticuatro años, antes incluso que la propia legislación del Patrimonio Histórico Español (1985) y por supuesto de la anterior ley de Patrimonio Histórico Andaluz, (1991).

Ello ha hecho necesaria adaptarla a los nuevos tiempos, aunque ya se había ido reformando parcialmente a lo largo de los años.

Por ello, esta ley, tan temprana, ya no podía ser modificada más, salvo que se quisiera convertir en una norma ya irreconocible.

Con buen criterio, el legislador ha optado por promulgar una nueva adaptada a la nueva realidad social y cultural.

Sin pretender ser exhaustivo, trataremos dar una visión amplia de las modificaciones y novedades más destacadas.

En primer lugar nos topamos con que su ámbito de aplicación se extiende a un concepto que introduce por vez primera: La Colección Museográfica.

Es decir, se aplica, no sólo a museos sino a estos y a aquellas, siempre que se ubiquen en Andalucía.

Qué es un museo y qué una Colección, viene recogido en los artículos 3 y siguientes, y el artículo 2, nos indica lo que NO es un museo. E interesa resaltar que quedan excluidos: las bibliotecas, archivos, filmotecas, hemerotecas, centros de documentación, y centros destinados a la conservación y exhibición de especímenes vivos de la fauna y flora, así como los centros de difusión, interpretación o presentación del patrimonio histórico que carezcan de bienes culturales o naturales

Esto es, no son museos ni los zoológicos ni los jardines botánicos. El legislador, por tanto, ha excluido voluntariamente una serie de conceptos que pudieran confundirse y que de hecho si están incluidos en el concepto del ICOM. Y además excluye asimismo los meros centros de difusión o interpretación si carecen de bienes culturales o naturales.

Con lo cual se pretende dar un contenido al museo o colección museográfica, de modo que si no tienen una colección “consistente” no serían tales.

El problema estriba, y sólo lo apuntamos, en qué se consideran bienes culturales, y si nos atenemos al apartado 2 del artículo 3, nos tropezamos con uno de estos conceptos jurídicos indeterminados que tanto abundan en las leyes sobre Patrimonio y que sólo el día a día y la interpretación les dará contenido, pues quién nos explica a nosotros si un bien tiene valor artístico, o histórico, y no digamos etnológico, industrial o de cualquier otra naturaleza cultural, cuando por cultura se entiende cualquier manifestación de lo humano.

Una vez aclarado lo que no incluye, el art. 3 establece qué es un museo de acuerdo con las líneas generales del ICOM: Son museos a los efectos de la presente Ley, las instituciones de carácter permanente, abiertas al público, al servicio de la sociedad y de su desarrollo, que, con criterios científicos, reúnen, adquieren, ordenan, documentan, conservan, estudian y exhiben, de forma didáctica, un conjunto de bienes, culturales o naturales, con fines de protección, investigación, educación, disfrute y promoción científica y cultural, y sean creados con arreglo a esta Ley.

Y lo que sea una Colección Museográfica se define en contraposición al museo, ya que son aquellos conjuntos de bienes culturales o naturales que, sin reunir todos los requisitos propios de los museos, se exponen al público, permanentemente, con garantías de conservación y seguridad, y además que se creen de acuerdo con la ley.

El análisis comparativo de los artículos 4 y 5 nos descubre cuales son las diferencias entre museos y colecciones a tenor de la superioridad de funciones de aquellos sobre estas. Básicamente son funciones propias de los museos y por ende no necesarias en las colecciones:

El desarrollo, el fomento y la promoción de la investigación, la difusión y conocimiento, la elaboración de publicaciones científicas...

El carácter científico y dinámico es propio de un museo, frente a una colección que supone un concepto más estático, de mera exhibición, pública y documentada de fondos, con garantía de conservación y seguridad.

El título I en sus artículos 8 y 9 también nos dilucida la diferencia entre los conceptos que manejamos en virtud de los requisitos de creación, habiendo de destacar la exigencia de una estructura organizativa y personal cualificado en los museos. Entendemos que aunque no se exija a las colecciones, algún personal mínimamente cualificado habrán de tener, no obstante, denota el prurito de diferenciar la mayor organización y cualificación del personal museístico.

Y además, como diferencia destacable, está la necesidad de tener un plan de viabilidad en los museos frente al mero plan de seguridad de las colecciones, que no requerirán del llamado Plan Museológico.

Con el fin de acabar con cualquier confusión que pudiera haber al respecto, Museo o Colección Museográfica son palabras que sólo podrán ser utilizadas por aquellas instituciones que hayan sido creadas y reconocidas como tales por la Administración competente, y a mayor abundamiento la Disposición Transitoria Quinta establece un plazo de adaptación de tres años desde la entrada en vigor de la ley, pasado el cual, los titulares de establecimientos autodenominados museos pero que no estaban inscritos en el anterior Registro no podrán hacer uso en ninguna forma de las denominaciones de museo o colección museográfica, o palabras derivadas, por sí solas o asociadas con otras palabras.

Con ello, en Andalucía, dejarán de existir esos museos de las cosas más variopintas que poco o nada tienen que ver con la institución que ahora se regula y a la que se trata de otorgar esa garantía de seriedad y profesionalidad que debe presidir su funcionamiento y contenido.

Por su parte, la Ley crea un nuevo Registro de Museos y Colecciones Museográficas que sustituye al anterior y en el que deberán inscribirse todos los establecimientos autorizados o creados por la Junta de Andalucía. Dicha inscripción otorga reconocimiento oficial a las instituciones en ellas inscritas y habrá de desarrollarse reglamentariamente.

El título II de la Ley regula el Sistema Andaluz de Museos y Colecciones Museográficas (SAM) que estará formado, amén de por la Consejería de Cultura, el IAPH y otras instituciones consultivas, por todos los museos de gestión o titularidad de de la Junta de Andalucía, y por aquellos otros, tanto públicos, (p.e municipales) o privados que mediante un Convenio con la Consejería de Cultura se integren en él.

Cabe preguntarse, y se deja apuntado a título meramente especulativo, si podría formar parte del SAM un museo o colección no ubicado en Andalucía.

El hecho de pertenecer al SAM conlleva una serie de derechos y obligaciones que vienen enunciadas en la Ley. Entre aquéllos destacan la posibilidad de recibir determinadas subvenciones, recibir depósitos de la Colección Museística de Andalucía e incluirse en programas públicos de conservación y restauración.

Ahora bien, y enlazando con el título III de la Ley, sobre régimen de acceso, que establece la posibilidad de percibir derechos económicos por la visita, es destacable la situación en la que se hallarán los museos que se integren en dicho Sistema Andaluz.

Aunque se exige en todos los museos y colecciones museográficas la gratuidad cuatro días al mes (uno por semana) para ciudadanos de la Unión Europea y cuatro días emblemáticos anuales para cualquier persona, aquellos que pertenezcan al SAM, además, no podrán exigir, en todo caso, el pago por visita a todo ciudadano de la Unión Europea menor de 18, mayor de 65, jubilado o discapacitado con minusvalía superior al 33 por ciento.

A los museos públicos, realmente esto no les afecta, pero se plantearán graves problemas con pequeños establecimientos privados, cuya fuente de ingreso principal sean los derechos de entrada, máxime cuando son excursiones colegiales o de jubilados el porcentaje mayor de sus visitas.

La disyuntiva será elegir entre pertenecer al SAM o continuar con su fuente principal de ingresos.

En cuanto al régimen de apertura, es loable la obligación que se ha impuesto a los museos gestionados por la Junta, de abrir todos los festivos o vísperas de festivos, lo que impedirá que en periodos de mayor afluencia, como los puentes, se cierre un museo por coincidir con el día habitual de descanso, como ocurrió en ocasión no muy lejana en cierto importante museo, dejando a propios y extraños a las puertas de una famosa exposición temporal.

Como novedad, se incluye la obligación de todo museo de contar con un Plan Museológico que recogerá las líneas programáticas de la institución e incluirá el Plan de Seguridad. Este Plan se redactará de acuerdo con la orden que deberá dictar la Consejería.

Todos los Planes Museológicos habrán de ser aprobados o contar con el informe favorable de la Consejería.

La diferencia con las colecciones museográficas es que estas no requieren este Plan aunque sí el de Seguridad y el Anual de Actividades.

La nueva Ley introduce asimismo el concepto de Colección Museística de Andalucía que incluye sólo a muebles pertenecientes a la Junta integrados en museos o colecciones de Andalucía y que podrán ser objeto de ordenación o reordenación por la propia Consejería según criterios científicos pertinentes.

Conviene mencionar la introducción del llamado Sistema de Gestión documental que incluye los llamados fondos: museográficos, documentales y bibliográficos. Los dos últimos se ajustarán a la legislación específica sobre archivos, bibliotecas, patrimonio documental... En cuanto al primero, incluye los libros tradicionales de Registro e Inventario para todo establecimiento y sólo para museos y de titularidad o gestión autonómica el Catálogo. Todo ello se concretará mediante Orden posterior.

Por último, y a sabiendas de que dejamos de lado otras cuestiones, merece especial mención al régimen transitorio del que ya algo hemos adelantado.

En primer lugar hay que decir que se ha impuesto a la propia Consejería de Cultura un plazo de 18 meses desde la entrada en vigor de la Ley para desarrollar reglamentariamente todo su contenido y elaborar el Primer Plan de Ordenación de Fondos. No es poca la tarea que ha de abordarse, ya que la ley está jalonada de referencias que han de ser desarrolladas: creación del Registro, instrumentos de fondos museográficos, plan museológicos...

Pero lo más interesante es el régimen que se aplicará a las instituciones que ahora están inscritas como museos, muchas de las cuales carecen de los requisitos básicos para ser tales según la nueva Ley.

Todos ellos se inscribirán de oficio en el nuevo Registro, pero dispondrán de tres años desde la constitución del mismo (a fecha de hoy el plazo, pues, no ha comenzado aún) para cumplir los requisitos de la Ley o dejarán de ser museos.

Los integrados en el anterior SAM que no sean de titularidad o gestión autonómica dispondrán a su vez de tres años para promover su permanencia en el nuevo.

Y por último todos aquellos denominados “museos” que no estuvieran inscritos en el registro disponían de tres años desde la entrada en vigor de la Ley (hoy ya dos) para solicitar su reconocimiento o dejar de utilizar la palabra museo.

Con todo ello hemos querido dar unas indicaciones sobre las particularidades más destacables del reciente cuerpo normativo, que sin duda alguna abre un camino nuevo, cuyo desarrollo y evolución, aunque esperamos positivo, sólo el tiempo y la aplicación reglamentaria de la misma nos dirá.

Ignacio Trujillo Berraquero

Abogado

jaén > almería > barcelona > madrid

noviembre 2008 > julio 2009

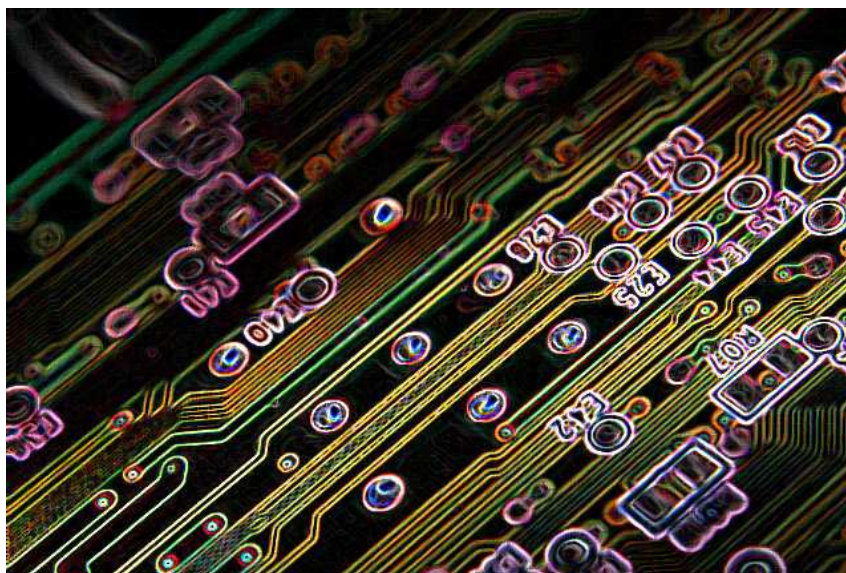


museo de jaén

20 noviembre 2008 > 20 enero 2009

ARTE, MUSEO Y NUEVAS TECNOLOGÍAS

Media art, web art, net art, software art, videoarte, instalaciones, performances, arte interactivo y arte digital. Se trata de producciones artísticas experimentales, tan innovadoras que desconocemos si algún día serán consideradas parte de la historia del arte.



El mundo de las artes digitales habla un lenguaje actual, aunando ciencia y tecnología de la comunicación, usando sus medios como soporte del mensaje.

Estas manifestaciones artísticas se hallan, a menudo, alejadas del circuito comercial del arte contemporáneo, ya que para muchas galerías, resultan demasiado arriesgadas. Para su difusión se apoyan en Bienales, como la BIACS, y en Festivales, como Art Futura, con presencia en Andalucía desde el año 2000. Su división GaleríaFutura promueve los aspectos más expositivos de la nueva creatividad digital. Entre sus proyectos está la exposición "Máquinas y Almas" presentada en el Museo Nacional Reina Sofía en el año 2008.

Por otro lado, la falta de adecuación o de predisposición, de los espacios tradicionales de exposición, empujan a los artistas a espacios independientes de exhibición en la Red, los conocidos como museos virtuales, espacios creados para difundir estas nuevas producciones artísticas digitales. El hecho de que sean contenedores y obras inmateriales, facilitan su difusión global, más allá de las barreras geográficas, espaciales o temporales.

Este tipo de museo nos remite al museo imaginario que ya propugnó Malraux en 1947, haciendo omisión de las funciones tradicionales del museo, colección de originales, sede física y gestión institucional.

La existencia de museos virtuales ha generado un espíritu de compromiso por parte de los museos de nueva creación, tanto los que conllevan una nueva arquitectura, diseñada específicamente en función de las necesidades museológicas, como los que recuperan edificios históricos de una ciudad. Tecnología, diseño y contenidos, se dan la mano en

unos museos, que conservan los nuevos soportes del arte, ayudan a interpretarlos, y constituyen verdaderos centros de producción de colecciones, donde cuentan con artistas vivos, que ponen voz a la transmisión del mensaje, que exhiben el arte que corresponde al presente.

Las nuevas tecnologías han actuado de puente de comunicación, no sólo para los creadores que las utilizan como medio de expresión, también han generado nuevas tipologías de museos, como el ya citado museo virtual, o el desarrollo del cibernmuseo,

por parte de la mayoría de museos institucionales que se sirven de las tecnologías de la información, para ofrecer nuevas formas de relacionarse con el público, adaptándose a los cambios socioculturales que se han ido sucediendo hasta la actualidad. En muchos casos, el visitante virtual acaba convirtiéndose en público presencial.

La tecnología de los medios permite el contacto, visitas online, consultar la biblioteca digital con imágenes de las piezas de la colección, tanto las expuestas, como las almacenadas...algunos acaban creando una extensión del museo como museo virtual, como es el caso de la web del Centro Paul Klee, de Berna (Suiza), donde han reunido todas las obras del artista dispersas por el mundo. O como el Portal dedicado al net art del Whitney Museum.

El tercer ámbito que se ve afectado por estos avances es el de la museografía, las nuevas tecnologías se aplicaron por primera vez en los museos de ciencia, con medios interactivos, que facilitaban la comprensión de conceptos, actualmente su uso está cada vez más extendido por las diferentes tipologías de museos. Los museos históricos y de arqueología se sirven de la realidad virtual para ofrecer una visión global de una pieza enmarcada en su contexto, o de las ruinas de un sitio histórico. En esta línea, el Centro de Investigación y Desarrollo en Arqueología Virtual de Andalucía (Cidav), se encuentra desarrollando el Museo Virtual de las Culturas del Guadalquivir.

Tanto los artistas, como los museos del presente, buscan la interacción para suscitar curiosidad por lo que se desea transmitir, y en el caso del museo para llegar además al aprendizaje por medio de una experiencia significativa, lo que corresponde con la función pedagógica propia de un museo. Los interactivos deben transmitir conocimientos de una forma atractiva para el usuario, sin ser exclusivos de un nivel cultural, tampoco deben decaer en la calidad de la información. En el desarrollo y provecho de estas herramientas debe existir un equipo multidisciplinar ya que se deben tomar en cuenta aspectos científicos, estéticos, históricos, museológicos e incluso psicológicos, por ejemplo, la psicología de la percepción, considera que los audiovisuales explicativos no deben durar más de minuto y medio, porque pasado este tiempo, decae el interés, esto también favorece la fluidez de la circulación.

El trabajo en equipo también es responsable de que el impacto visual que ofrecen estos medios y que buscan los diseñadores, no se interponga en la transmisión correcta del mensaje de una obra.

Entre las aplicaciones tecnológicas orientadas a la difusión de la cultura, encontramos, agendas PDA con ampliación de información que puedes ir almacenando durante la visita y enviar a tu email, proyecciones audiovisuales interactivas, multipantallas de vídeo, ploteo de imágenes, elaboración de gráficos en las paredes a través de router.

Tanto se está desarrollando la relación interdisciplinar entre museografía, ciencia y nuevas tecnologías que, dentro del campo del museo virtual y del cibermuseo, ya se desarrolla el campo de la cibermuseografía.

Actualmente, asistimos a un proceso de cambio en la sociedad debido al progreso, esta revolución afecta tanto al arte, en la evolución de las técnicas y soportes, basándose en medios científicos y tecnológicos, como a la adaptación de los museos a los cambios que requieren estos avances, y la forma de relacionarse con la sociedad actual.



Rosa María Abellán Conde

NOTAS

Ferias de arte digital www.artfutura.org y www.move2digital.net

Galería Virtual para arte digital y videoocreaciones www.hamacaonline.net

Cibermuseos www.artmuseum.net www.netartmuseum.org www.rhizome.org

Centro Paul Klee de Berna www.zpk.org

Portal cibernético de net art del Whitney Museum www.whitney.org/artport

Museo Hermitage www.hermitagemuseum.org

ZKM Centro para el arte y la tecnología de los medios. www.zkm.de

El Parque de las Ciencias (Granada). www.parqueciencias.com

Portal cibernético de los museos y conjuntos históricos de Andalucía www.museosdeandalucia.es



fica II FERIA DE INDUSTRIAS CULTURALES ANDALUZAS

del 5 al 7 marzo 2009

Industrias culturales andaluzas

[ver fica 2007 →](#)

[ver video →](#)

Palacio de Exposiciones y Congresos de Sevilla - FIBES

Teléfono de información: 955 15 60 35

Correo de contacto: informacion@fica2009.es

Organizan:



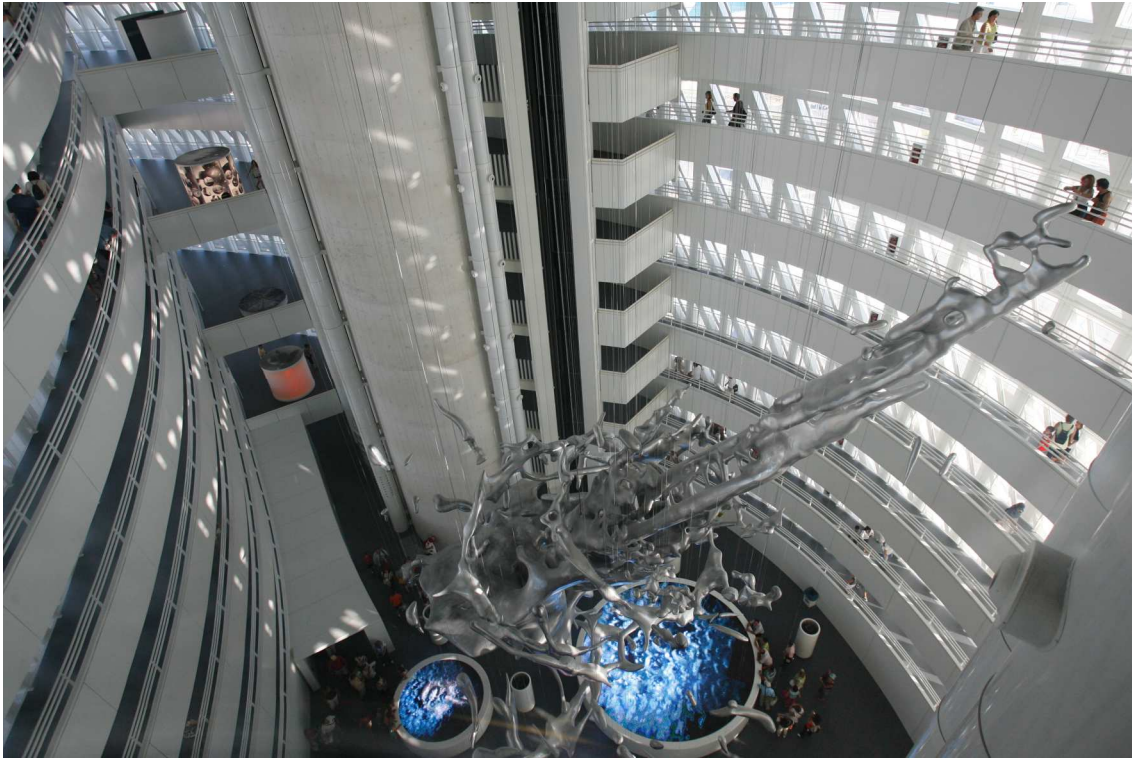
JUNTA DE ANDALUCIA



fibes

LA EXPOSICIÓN “AGUA PARA LA VIDA”

EXPOSICIÓN INTERNACIONAL ZARAGOZA 2008



¿Qué pensaría si alguien construyera una sala de exposiciones con forma de gota de agua, para exponer una gota de agua? Pues sucedió a orillas del Ebro.

BIE.	Expo Zaragoza 2008 “Agua y Desarrollo Sostenible”.	Exposición “Agua para la Vida”. Torre del Agua.	Expografía.
Oficina Internacional de Exposiciones (Bureau International des Expositions).	Zaragoza 14 junio-14 septiembre 2008.	1.433.913 visitantes. 6.125.137,94 €	Área responsable de las exposiciones de Plazas Temáticas y Pabellones

Resulta imposible compendiar en pocos párrafos, lo que ha supuesto la concepción, licitación, materialización, montaje, operación y desmontaje de una exposición de estas características. Hablar simplemente de la interacción entre “*Agua para la Vida*” y el tipo de público y naturaleza de una Exposición Internacional, daría para una larga conferencia. Además se acaba de entregar el primer borrador de las memorias, por lo que, hurgar entre documentos post-operativos y trabajar todo el material con la distancia y perspectiva- tras unas merecidas vacaciones después del intenso trabajo en Expo- a buen seguro que dan para sacar conclusiones interesantes y proponer un debate en torno a un neologismo que no dejará impasible a ningún museólogo o museógrafo: **EXPOGRAFÍA.**

Con un lenguaje expositivo organoléptico, *Agua para la Vida* plantea la relación entre estos dos términos, organizando los contenidos en dos grandes apartados: el agua en la ecosfera, expuesto en la base del edificio, y el agua en la noosfera, mostrado a través del ascenso a la Torre.

Las cifras son exorbitantes en lo referente a las dimensiones de público, costes, horas de trabajo, recursos y elementos expositivos.

Conformada en torno a 12 ámbitos, la Exposición consta de 23 proyecciones, 32 tft para audiovisuales, 3 pantallas gigantes de leds, un “túnel de sensaciones”, 6 mesas interactivas, un mapa de información y una instalación aljibe de 12 metros de diámetro y 20 de altura. Pero, si esto no era suficiente para resaltar el Agua como elemento diferenciador del planeta Tierra, queda por citar el “Splash”, la escultura de la gota de agua más grande del mundo; una explosión de 84 piezas de poliestireno expandido, y resina acrílica reforzada con fibra de vidrio. Más de 7600 kg de peso y 4,5 kilómetros de cables que la suspenden en mitad de un inmueble hueco casi imposible.

Todo ello convivió en un continente realizado ex profeso para la Exposición. Un complejo edificio de 76 metros de altura, más de 2,5 kilómetros de rampas, compuertas en los sótanos para prevenir las subidas del Ebro y una azotea desde donde divisar el Pirineo y la mejor vista de Zaragoza.



En resumen, 1.433.913 experiencias expositivas distintas, las de cada uno de los visitantes que ascendieron por el nuevo icono vertical de la urbe, para decir:

“Yo estuve en la Torre del Agua”.

Joaquín J. Lagares

Coordinador de Producción del Área de Expografía

Jefe de Unidad Operativa Agua Para la Vida

Expo Zaragoza 2008

Orden desde el caos.

Fotografía británica contemporánea.



Obras de los artistas británicos: Ori Gersht, Idris Khan y Boo Ritson

Exposición comisariada por Tamar Arnon y Eli Zagury

**Exposición del 24 de noviembre al 18 de enero
Centro Andaluz de la Fotografía
c/ Pintor Díaz de Molina, 9
04002 Almería**

Protección y Musealización del Patrimonio Natural

La protección y musealización del patrimonio va más allá del concepto tradicional de museo, pero utilizando las mismas disciplinas y persiguiendo los mismos fines. Ante un proyecto de estas características, deberemos tener muy clara la idea de museo frente a cualquier otra cosa como pueda ser un centro de interpretación, y distinguiremos muy bien la labor de museólogo de la del gestor cultural o el antropólogo.



El Capricho. Madrid.

La idea de conservar el patrimonio in situ se halla en el mismo origen del museo como institución, cuando colecciones de la iglesia, nobleza y monarquía abren sus puertas y musealizan el propio recinto junto con las colecciones.

En los años 60 del siglo XX, Riviere fomentará una mayor pluralidad de enfoques al poner en valor contenidos medioambientales, además la aparición de un turismo cultural y los nuevos paradigmas de la museología influidos por la ecología y las ciencias medioambientales propiciarán una sensibilidad hacia la conservación del patrimonio y la integración de los bienes culturales con su entorno histórico y geográfico.

Los conceptos de Museo y Patrimonio son una creación sociocultural del mundo occidental, que varían temporal y geográficamente. Por tanto, el concepto de patrimonio, demasiado vago ya desde sus orígenes, ha ido transformándose, y engloba dos términos difíciles de definir como son patrimonio y cultura que suponen una selección y jerarquización de modos culturales con un valor dado que puede cambiar. A ello se añade el valor simbólico, que precisa de una previa mitificación o sacralización.

Si a finales del siglo XVIII se difunde en Europa la idea del patrimonio como riqueza colectiva y surgen las primeras iniciativas públicas de conservación, es en el XIX cuando aparece la idea de ligar patrimonio e identidad. El proceso culmina en el siglo XX con la patrimonialización de la cultura, como consecuencia de la búsqueda de una identidad destruida por nuevos métodos de producción y la degradación del entorno tradicional.

El Patrimonio engloba tanto Patrimonio Cultural, tangible e intangible, que comprende las obras de artistas, músicos, escritores, las creaciones anónimas populares, y el conjunto de valores comunes, la lengua, los ritos, las creencias, los lugares y monumentos históricos, archivos y bibliotecas, como el Patrimonio Natural formado por la flora y fauna de un territorio.

La UNESCO define al museo como “un instrumento de salvaguardia y preservación del conjunto del patrimonio (...) el lugar en el que se exponen las interacciones entre la naturaleza y la cultura”. El ICOM se compromete con la causa de conservar el patrimonio cultural y natural, material e inmaterial, velando por su continuidad y dándolo a conocer.

A los museos les incumbe la responsabilidad de preservar y promover el patrimonio, pero su propia evolución, la de la museología y de la práctica museográfica produce otros enfoques y análisis en el panorama actual del fenómeno patrimonial y museístico.

A partir de la Asamblea de Barcelona (2001) las instituciones designadas como museos incluyen “los sitios y monumentos naturales, arqueológicos y etnográficos y los sitios y monumentos históricos de carácter museológico, que adquieran, conserven y difundan la prueba material de los pueblos y su entorno; los centros científicos y los planetarios; ... los centros culturales y demás entidades que faciliten la conservación, la continuación y la gestión de los bienes patrimoniales materiales o inmateriales”

Habida cuenta de la ampliación de la idea de patrimonio la responsabilidad del museo es ingente, lo que supone atender a nuevos frentes y múltiples disciplinas para cumplir con las expectativas en él depositadas, la aparición de otros profesionales dentro del museo, de nuevas técnicas de divulgación y metodologías.

Así el museo pone el acento en las relaciones entre el hombre y su entorno natural y cultural, ya no solo en piezas preciosas, únicas y extraordinarias, que también, y se convierte en instrumento de estudio de la historia. Asistimos a un cambio de modelo en la presentación de contenidos. Las prioridades se trasladan de enseñar a aprender, y el público pasa a ser el auténtico protagonista de la exposición.

La metodología museográfica para la conservación y difusión será igual: discurso museológico, enfatización de elementos singulares, seguridad, iluminación, documentación gráfica y escrita, audiovisual, didáctica, señalización de recorridos

La interpretación del patrimonio se entiende como una estrategia de comunicación dirigida al visitante para cubrir sus necesidades de ocio y potenciar la valoración y conservación del patrimonio. En ambos casos es imprescindible la existencia de un programa museológico y un proyecto museográfico que comunique con el público e interprete el patrimonio gestionado.



Parque de María Luisa. Sevilla.

La patrimonialización de la naturaleza es fruto de la modernidad y ha seguido una evolución similar al patrimonio cultural, por otro lado no podemos separar la intervención en el medio natural de su creación cultural, por lo que no debe extrañarnos que los intereses de la defensa del patrimonio cultural coincidan con el natural.

La protección del patrimonio consiste en la aplicación de las figuras legales y los procedimientos administrativos derivados de estas para la salvaguarda del patrimonio que se asocian a las labores de inventario y catalogación (conocer para proteger).

El objetivo de la conservación será garantizar su perdurabilidad y hacerlo accesible al público. Y finalmente en la cadena de protección del patrimonio llegamos a la comunicación y la didáctica. La exposición en un parque o jardín histórico está clara, pero quizá falla la comunicación y difusión y cuando existe no llega al público visitante. Hacer llegar esa información mientras se pasa un momento de ocio será la labor fundamental que tienen que acometer estos lugares.

Provocar la curiosidad, estimular la atención y despertar el interés son finalidades o puntos de partida a la hora de musealizar el patrimonio natural, los medios para conseguirlo son los mismos que en el museo tradicional pero quizá aquí el componente lúdico y emotivo puede tener un mayor protagonismo.

Sabido es que el proceso cognitivo necesita de un componente intelectual y otro emocional, a través del segundo llegaremos más fácilmente al primero y por ello deberíamos potenciarlo, es importante estimular sorprendiendo pero sin olvidar el rigor histórico y científico que conducirá nuestra actuación, ni banalizar el mensaje a transmitir. Cada contexto requerirá una solución distinta y un diseño propio pero primando la claridad expositiva y la comunicación sobre el diseño.

Es fundamental conseguir el diálogo con el público, que cada visitante sienta su visita como una experiencia única, personal y distinta para así poderlo implicar en la salvaguarda del patrimonio. Hay que crear un público cómplice como instrumento de protección, para ello es primordial la formación.

Gracias a la ampliación del concepto de patrimonio el museo no solo no ha muerto sino que se consolida como valor en alza demostrando su actualidad como instrumento de conocimiento, educación y de cultura.

Elena López Gil. 2008

Exposiciones Monográficas

del Conjunto Arqueológico de Carmona 2009



Ara Votiva de Canama

Del 16 de Enero'09

al 16 de Abril'09



JUNTA DE ANDALUCÍA
CONSEJERÍA DE CULTURA

Avda. de Jorge Bonsor, 9 - 41410 Carmona (Sevilla) - Tlf: 955 649 553
Conjunto Arqueológico de Carmona | Red de Espacios Culturales de Andalucía

Un proyecto museográfico de la historia activa.



Ocurre con frecuencia que el llamado “turismo cultural” visita, bien por dirigismo de los paquetes turísticos, bien por intereses más profundos, los museos y centros culturales de las ciudades a las que viaja en su tiempo de ocio. Ocurre también que uno de los destinos más comunes de este creciente turismo suelen ser los Museos de Historia, esos contenedores y garantes de la idiosincrasia geográfica, económica y cultural de la zona en que se asientan. En el caso de Andalucía, los ejemplos son muy numerosos (Carmona, Écija, Mijas, San Fernando, Almedinilla, Baena, Montilla, Puente Genil, Santaella, etc.). En líneas generales, los centros andaluces manifiestan una línea museológica a caballo entre la arqueología y la etnografía popular del territorio, de modo que restos arqueológicos y manifestaciones artísticas y/o populares de diferente cronología comparten escenario con los llamados “ambientes”, esos espacios de marcado acento didáctico. Pero ¿establecemos un contacto efectivo en el marco de estos museos con las historias particulares, anónimas y concretas de la gente que dio o continúa proporcionando sentido a esos objetos? ¿Es posible ahondar en sus aspiraciones, temores o deseos, esto es, en los pulsos diarios de estas personas de carne y hueso? La respuesta a estas cuestiones es compleja y, en ningún caso, concluyente.

Cierto es que disciplinas como la antropología, la sociología o la etnografía han focalizado sus investigaciones en este campo y han vertido abundante luz a la hora de musealizar estas realidades humanas intangibles. Sin embargo, sus formulaciones y avances no siempre han encontrado eco en el espacio museístico, el cual navega con demasiada frecuencia en la marea de las generalidades ofreciendo al público-espectador una visión enciclopedista más fiel al discurso encorsetado del libro que a las experiencias de la propia calle. Si partimos de la base de que la historia de un lugar la componen los azares de sus cientos de habitantes, sus destinos, intereses, oficios, procedencias o avatares, sería conveniente que estos museos mostrasen de alguna manera esta pluralidad social para ofrecer un tapiz auténtico de una ciudad, zona o espacio con una entidad física y cultural.

Refirió Rosa Pera, historiadora del arte barcelonesa, comisaria independiente y flamante directora del Centre d'Art de Girona, en una de sus clases de postgrado que “una ciudad no es la misma el miércoles que el viernes anterior”. La frase no es baladí antes bien encierra una evidencia innegable, a saber, la efervescencia y el discurrir inexorable de la vida. Este planteamiento de Rosa viene a subrayar que la historia que genera incesantemente un colectivo no puede musealizarse como un elemento estático o yerto o, dicho de otra manera, de una manera canónica. Esta tesis planteada corrobora mi (¿utópica?) idea de que mostrar el devenir de un colectivo desde una visión caleidoscópica es un reto para los museos que dicen llamarse de historia de un lugar. Al hilo de lo expuesto hay una cuestión que me intriga sobremanera y es la de si sería posible convertir a la gente anónima en entes vivos museables. Tomo absoluta consciencia de que la propuesta entraña riesgos, incertidumbres y puede que incluso mofa entre el sector especializado. A todas luces, parece más cómoda y viable la musealización de los muertos y su obra. Ellos guardan implacable silencio y no pueden sino aceptar estoicamente nuestras visiones particulares y, a menudo, taimadas acerca de su vida u obra. Pero ¿tal vez no sería interesante desarrollar la idea de seccionar a la sociedad actual y ofrecer sus entrañas crepitantes para significar el discurrir interno de nuestro tiempo? ¿No es cierto que la suma de todas las vidas e historias anónimas constituyen per se un compendio más profundo y extenso que el que nos cuentan los libros y se exhibe en las brillantes vitrinas de una exposición?

¿Alguien conoce la vida privada del moderno ejecutivo, sus obsesiones o instintos más primarios? ¿Y la del travesti que vende alegría con su diáspora de lentejuelas mientras derrama lágrimas negras de rimmel ante el espejo de su camerino? ¿Y qué me dicen de la jubilada que teje y desteje calceta como Penélope mientras malvive con su pensión para llegar a fin de mes? ¿O quién repara en el inmigrante que sueña un mundo mejor desde su catre de la periferia? Mendigos, machos de pacotilla, jóvenes descarados, viejos progresistas, chulas de barrio, putas deluxe, pobres diablos, vendedores de esperanzas, marujas iconoclastas, jueces subversivos, etc. Nombres y más nombres, historias que se solapan y como telón de fondo una misma ciudad que, absorta en su rueda, entrelaza a su antojo los hilos vitales de todos sus habitantes.

Para comisariar esta exposición de la gente viva sería requisito primordial rastrear en los márgenes de la oficialidad, interactuar con la masa de a pie, con todos aquellos que no aparecen en la prensa de titulares ni en la cacareada parrilla televisiva. Un equipo multidisciplinar habrá de bucear en guetos, capas y estratos de la sociedad abordando circunstancias no previsibles, moviéndose con pies de plomo por las orillas de la ciudad, la legalidad o la moralidad establecida. Es necesario destapar la caja de Pandora en las salas del museo o el centro de exposiciones y mostrar el lado más grotesco, irracional y humano de nuestro tiempo. Este diálogo sincero con el presente nos ofrecerá datos que constituirán el punto de partida de una reflexión amplia acerca de nuestra época y su problemática latente, que nos compete a todos. Los residuos de este coloquio, como es el caso de fotografías, filmaciones, entrevistas u objetos personales, serán el sustrato sobre el que construiremos un posterior proyecto museográfico insolente y descarnado que, desde el espacio privilegiado del museo, visualice lo que realmente somos y legitime opciones particulares de vida tan válidas como las más fagocitadas a nivel social e institucional.



¡Contra el museo de los muertos, la exposición de la gente viva!

Juan Rubén Benjumea Cobano.

El Ministerio de Cultura presenta la exposición:

Chema Madoz (2000-2005)

Diputación provincial de Cádiz.
C/ San José, 7. Conjunto Monumental Murallas Reales de Ceuta
11003 Cádiz
Teléfono: 956 225511

Exposición del 16 de enero al 8 de marzo de 2009



http://www.mcu.es/exposicion/viewExposition.do?prev_layout=exposicion&layout=exposicion&language=es&id=633&cache=init

Nuevas conexiones con el patrimonio

Bienvenidas las nuevas tecnologías, teniendo en cuenta que asimilamos el concepto de progreso a la complejidad de la comunicación, tanto en sofisticación de medios como en gasto de recursos. Pero por contrapartida los mensajes se sintetizan hasta hacer desaparecer letras, adjetivos, pronombres personales, ritmos, cadencias y sentido poético al calor de un inmediato SMS.

¿Por qué los nuevos museos, modernos, complejos, técnicamente impecables no asumen como contrapartida los caminos emprendidos por la nueva museología y la interpretación del patrimonio (IP)? en tanto corriente y disciplina que confluyen en la idea de un proceso creativo de comunicación estratégica, entendido como el 'arte' de conectar intelectual y emocionalmente al visitante con los significados y valores del patrimonio.

Resulta curioso observar cómo cada vez que tiene lugar un debate sobre cualquiera de los diferentes aspectos de la comunicación y la relación del patrimonio y la sociedad surgen dudas y discusiones respecto a su misma esencia de ser, sus destinatarios, sus medios, etc. Todo ello se debe, probablemente y por muy diferentes razones, a que se ha asumido el uso de los términos nueva museografía e interpretación, olvidando por completo no sólo su verdadero significado sino, sobre todo, su filosofía y sus principios. Es prácticamente seguro que esta situación se encuentra, además, reforzada por la escasez de textos en castellano, que permitirían un acercamiento más real a la interpretación y a cada una de sus especialidades.

Creo que lo más interesante por resaltar, dentro de esta estrategia de comunicar el patrimonio, es el concepto de conectar tangibles e intangibles. Como elementos y atributos tangibles nos referimos a las propiedades de índole física del rasgo o sitio patrimonial. Como elementos intangibles conceptos y propiedades de índole abstracta que surgen a partir de los atributos tangibles del recurso. P.ej. cálido, cautivador, suave, engañoso.

Conceptos universales son también conceptos abstractos pero de carácter superior o elevado en la valoración que posee el visitante. P.ej. amor, libertad, paz, ideales.

Conexión emocional con el visitante (oportunidad que ofrece el texto para producir emociones en el público).

Conexión intelectual con el visitante (oportunidad que ofrece el texto para que el público comprenda conceptos e ideas).

Podríamos así seguir recorriendo temas y temas como los estudios de público, el establecimiento de los temas, la técnica de comunicación oral y escrita, los medios interpretativos personales y no personales, la evaluación. Pero esto es un artículo y no un curso sobre Interpretación.

Sostenemos que la IP es una disciplina que posee una amplia gama de pautas y directrices metodológicas para la comunicación con el público, para la presentación del patrimonio in situ a ese público, y para transmitir un mensaje impactante que, en lo posible, trascienda al mero hecho de la visita. Pero también es un eficaz instrumento de gestión para reducir los impactos negativos e infundir unas actitudes y comportamientos positivos para con el patrimonio (incluido el entorno social)¹. Sólo nos queda averiguar todo lo que le falta decir al autor en este pequeño artículo introductorio. Hasta la próxima.

1. MORALES MIRANDA, Jorge, Guía práctica para la interpretación del patrimonio, Junta de Andalucía, Consejería de Cultura, Sevilla 1998.

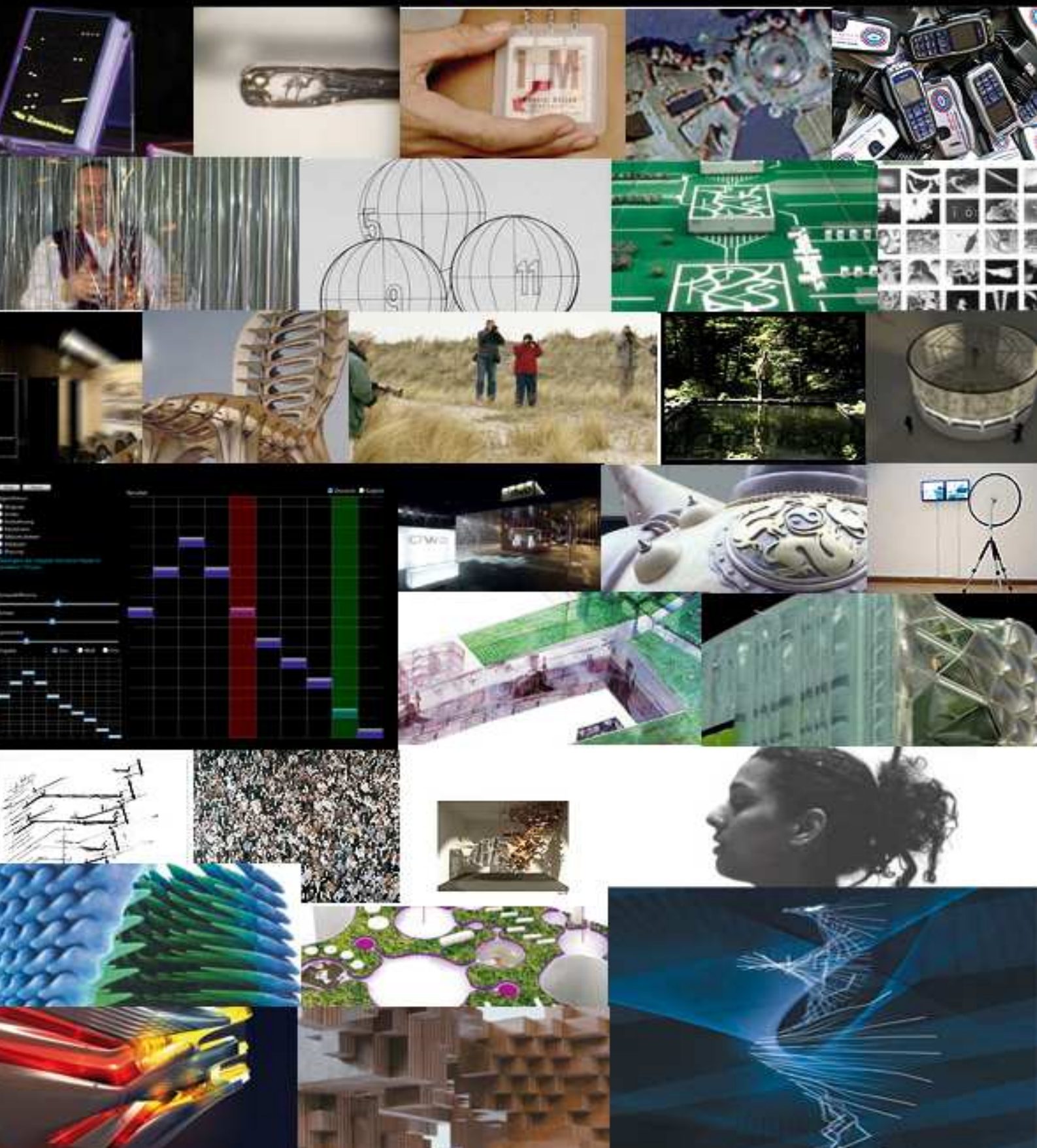
Marcelo Martín

Arquitecto y asesor en interpretación del patrimonio

October 2, 2008
January 11, 2009

youniverse

Sevilla, Granada



e-cultura Andalucía y la difusa frontera entre la puesta en valor de la cultura y el patrimonio al servicio de una Marca-territorio.



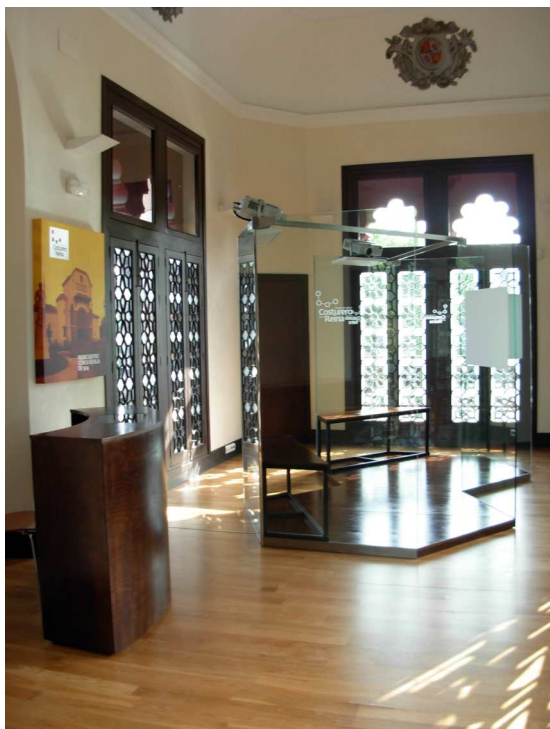
Imagínese en una mañana de radiante sol contemporáneo paseando por los tan Andaluces Jardines del Palacio de San Telmo. Es fácil transportarse a una alborada apacible de finales del siglo XIX, si en medio de una ruta, debidamente recomendada, emerge intacto el Costurero de la Reina. Entonces no estará en medio de un paseo, sino viviendo una experiencia exclusiva.

Las historias -convertidas en leyenda- de una joven María de las Mercedes, cosiendo un ajuar de Reina otorgan encanto al edificio neomudéjar que las contiene tras su conversión en Centro Temático del Costurero de la Reina. La sede de la empresa e-cultura en Andalucía, considera este proyecto de musealización como su buque insignia. El carácter amplio de la puesta en marcha trasciende el espacio del Costurero y multiplica su encanto con rutas por las márgenes del río, los jardines y otros tesoros arquitectónicos de la zona en el contexto inigualable que dio cabida al Pabellón de Sevilla durante la pionera Exposición Iberoamericana de 1929.

La empresa e-cultura ha desembarcado muy cerca de las márgenes del Guadalquivir en Sevilla. Una sede integrada por museólogos, creativos y gestores que después de un

largo camino de año y medio de gestión comercial en toda Andalucía, emprenden proyectos diversos con un enfoque integral.

El Centro Temático Costurero de la Reina es uno de los proyectos concebidos en Andalucía con la visión avanzada de este equipo de expertos cuyo propósito fundacional es enfocar la planificación cultural teniendo en cuenta los entornos locales sus nuevas oportunidades.



La intensa y extensa tarea de exploración unida a una estrategia que abarca desde el análisis del contexto local hasta la asimilación de innovadores criterios museológicos, museográficos y patrimoniales, ha guiado a e-cultura a embarcarse en nuevos derroteros relacionados con la regeneración territorial unida a una visión integral de la cultura.

Su principal carta de presentación es el profundo conocimiento de ámbitos tan determinantes como el cultural, el turístico y el empresarial, un paso imprescindible para la obtención de una diagnosis territorial certera. La búsqueda de alianzas efectivas con las Universidades de Sevilla y Granada y con la Confederación de Empresarios Andaluces (CEA) y la voluntad de las administraciones públicas, le aportan, además, una visión de trescientos sesenta grados en este contexto.

La apuesta de e-cultura en Andalucía supone expansión territorial pero también extrapolación de su capital creativo. La respalda una labor de casi 10 años concentrada en áreas que estimulan la búsqueda de soluciones válidas a partir de la creatividad. Labor expresada de muchas maneras, desde el lanzamiento de Museomanía, una revista gratuita dirigida al creciente público de los centros y museos de arte contemporáneo hasta el carácter nodal de sus oficinas distribuidas por zonas estratégicas de la geografía española con una misión clara de aportar a cada territorio lo que cada territorio requiere.

El discurso más actual garantiza resultados capaces de englobar los sectores más disímiles de la sociedad. No se concibe el desarrollo territorial sin una clara apuesta por la gestión integral de su patrimonio turístico, cultural y medioambiental. Esa es la visión que proponen los profesionales de e-cultura en Andalucía, una de las Comunidades autónomas con mejor proyección del concepto Marca-Territorio.

La exposición itinerante “Jaén Paraíso Interior” constata lo anterior. Nada mejor que un muestrario vivo de las bonanzas y singularidades de un territorio, para que este relance su imagen y se posicione en el podio turístico hasta ahora reservado a las grandes capitales. Andalucía, es, además el ejemplo infinito que permite ser citado una y otra vez, cuando hablamos de puesta en valor de recursos naturales y medioambientales y de bienes intangibles como la riqueza histórica, la tradición de oralidad y una idiosincrasia marcada por importantes procesos socioculturales.

Así que el la reciente restauración y musealización del aljibe almohade de Arjona, desarrollado por esta organización vitalista no solo se erige como atractivo turístico sino como parada contextual dentro de la Ruta de los Castillos y de las Batallas. Mientras que el Museo del Cerdo y la Dehesa en Monesterio entraña un proyecto museístico capaz de exaltar la importancia de los recursos naturales proporcionados por un ecosistema único en España: La Dehesa. El equipo e-cultura Andalucía, liderado por una Museóloga experta en patrimonio y el Estudio de Diseño NTL, studio, conciben el museo como un espacio vivo, colmado de actualizados conceptos en materia de museología y arquitectura. Diseñan el contenedor y los contenidos desde perspectiva integradora. La finalidad es que los futuros visitantes además de observar y aprender, participen y vivan una experiencia sin par en un sitio singular dotado de avanzadas tecnologías y que albergará una biblioteca de vanguardia.





A esta experiencia se han sumado territorios tan prolíficos en recursos y posibilidades, como Alcalá de Guadaíra, que proyecta la mayor biblioteca virtual de España; un parque empresarial como área de negocios; la rehabilitación de las márgenes de su río y otras actuaciones que borrarán para siempre las denominaciones de ciudad dormitorio o ciudad industrial; aumentará su población y atraerá emprendedores, turistas y usuarios.

Los turistas del futuro optarán por destinos originales como este, toda vez que la modalidad estival de sol y playa es finita temporal y espacialmente. Las comunidades costeras, como Huelva, Cádiz, Granada y Almería, poseen otro potencial interior relacionado con el medioambiente, los espacios naturales y la ecología. Además, el turismo cultural, hoy por hoy no se circunscribe al city-break y a secciones fotográficas frente a edificios históricos y singulares; sino que se amplía a la búsqueda de nuevas sensaciones relacionadas con la gastronomía, la ruralidad, el contacto con la naturaleza y la vuelta a los orígenes históricos del patrimonio tangible o intangible. De hecho en la andanada de conceptos turísticos avanzados destaca el Turismo de la Experiencia, una suerte de cúmulo de ideas con valor simbólico referidas a la interacción, la autenticidad, la socialización y la autorrealización.

A los nodos tradicionales de los centros históricos de las grandes ciudades andaluzas, las rutas planificadas para el consumo masivo y los estándares de consumo turísticos hay que sumar la vivencia experiencial del encanto guardado –también por muchos siglos– en las ciudades medianas y en las pequeñas comarcas; y la exuberancia de los cinco parques naturales que las recorren, abrazan o atraviesan.

Andalucía, como territorio exponencial del cruce de culturas de oriente y occidente, como espacio que abrió puertas imperecederas a todos los mundos del pasado, tiene mucho que brindar. La nueva visión de la cultura establece que el turismo se incrementa con creces cuando el tejido empresarial se involucra. Los cuarenta planes de dinamización turística del territorio andaluz que se ejecutan en la actualidad, deben concebirse de manera integral y coordinada, guiados por criterios avanzados como la competitividad de los clusters turísticos.

La competitividad no es un atributo espontáneo referido a la suma de buenas actuaciones; así que los clusters de turismo suponen acciones conjuntas de los gobiernos locales y centrales y de las empresas privadas, independientemente de su tamaño y alcance. Resultan un antídoto contra la fragmentación de un sector que debe ser estructural. Los profesionales de e-cultura de Andalucía consideran este criterio como un eje de su trabajo resultante de la observación empírica realizada durante sus visitas técnicas a municipios de Jaén, Córdoba, Sevilla, Granada y Cádiz. También opinan que la dinamización turística bajo estos criterios es susceptible de ser aplicada de manera sistemática en todas las provincias del Sur peninsular y sus respectivas ciudades industriales.

Andalucía ya ha situado al ámbito cultural como un motor de desarrollo económico, y la Confederación de Empresarios Andaluces ha dado un paso sin precedentes en su gestión al incluir entre sus líneas de actuación el sector cultural como generador de riqueza. Otro ejemplo a colación: la empresa e-cultura ejecuta actualmente el Centro de Interpretación del Cádiz Prehistórico de Benalup-Casas Viejas, un espacio que atraerá a turistas y a visitantes locales que, además de llevarse la piel dorada por el sol costero, el rubor de las citas nocturnas con el paseo marítimo y buenos recuerdos gastronómicos relacionados con el pescado fresco; aprenderán de los antepasados del suelo que pisan y de su estirpe legendaria.

Mercedes Mora

Directora de e-cultura en Andalucía; museóloga y experta en patrimonio.

Mariam Núñez

Coordinadora de la Revista Museomanía y experta en gestión cultural.

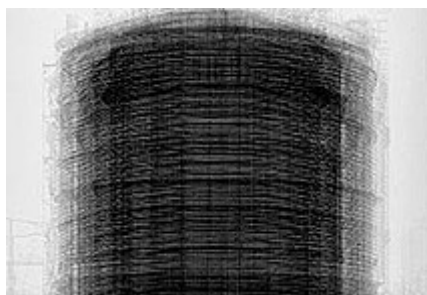
EXPOSICIONES...

Almería

ORDEN DESDE EL CAOS

Fotografía británica contemporánea

Centro Andaluz de la Fotografía (C.A.F.)



Fecha Inicio: 24 de Noviembre de 2008

Fecha fin: 18 de Enero de 2009

Técnica: Fotografía

Horario: de lun. a dom., de 11 a 14 y de 17.30 a 21.30 h.

Precio: entrada gratuita.

Los trabajos de Ori Gersht, Idris Khan y Boo Ritson, que se exponen por vez primera juntos, arrastran tras de sí todas las lecturas posibles en el mundo de la fotografía sin ningún temor a caer en posibles códigos pictorialistas o románticos de principios de siglo XX, como Alfred Stieglitz, o en la fotografía en movimiento cercana a los postulados de Bill Viola, o en el pop art de Warhol. Estos fotógrafos, que figuran entre los mejores de la fotografía británica contemporánea, utilizan los avances tecnológicos a modo de pincel, bisturí y lienzo. Encarnan al fotógrafo y al artista. El visitante encontrará cuarenta y dos imágenes de muy diverso estilo en una apuesta por la innovación y la búsqueda de nuevos escenarios, donde el arte pueda desarrollar lenguajes acordes con la contemporaneidad y sin temor a transgredir las falsas fronteras que lo encorsetan.

Cádiz

Exposición del concurso de carteles para el 2009



El Patronato del Carnaval de Cádiz, realizará una exposición de los 126 carteles que participan para ser elegido para representar el Carnaval de Cádiz 2009. La exposición tendrá lugar en el Castillo de Santa Catalina desde el próximo martes 9 de diciembre hasta el 14, día en que se dará a conocer el cartel elegido en el Congreso del Carnaval de Cádiz que comenzará el próximo viernes 12 de diciembre y terminará el 14.

Los carteles se podrán visitar en horario de 17 a 20 horas. Posteriormente, a partir del día 14, permanecerán expuestas en el Castillo los 25 mejores carteles, a criterio del jurado designado.

El jurado que designará el cartel oficial del Carnaval de Cádiz 2009 estará compuesto por Vicente Sánchez, concejal delegado de Fiestas del Ayuntamiento de Cádiz y presidente, Mari Luz Mateos como secretaria, y como vocales Ignacio González Dorao, director de Cadigrafía, Miguel Ángel Valencia Roldán, coordinador del gabinete pedagógico de la Escuela de Bellas Artes, Aurora Marchante Macías, miembro de la Junta Ejecutiva de Fiestas y Rafael Benot Vidal, galerista.

"INSTANTES DETENIDOS"



Castillo de Santa Catalina (C/ Antonio Burgos, s/n)

Fecha Inicio: 03/12/2008 **Fecha Fin:** 08/02/2009

Horario del evento: De lunes a domingo de 11,00 a 20,00 horas.

Esta exposición recoge las obras de los ganadores de las diez primeras ediciones, de las trece que se han celebrado, del Premio Unicaja de Fotografía.

La exposición "**Instantes detenidos**" recoge 49 obras de los 28 creadores que durante los primeros diez años de historia del Premio Unicaja de Fotografía han resultado ganadores de alguno de los premios. Las obras reflejan los intereses y motivaciones de los fotógrafos actuales, cuyos trabajos se han organizado en el espacio expositivo en distintos conjuntos temáticos.

La muestra está organizada por la Fundación Unicaja en colaboración con el Ayuntamiento de Cádiz.

PERSONAL. PACO ALCÁNTARA

Cafetería Quilla. Playa de La Caleta

Fecha Inicio: 19/12/2008 **Fecha Fin:** 31/01/2009



En esta particular muestra, Paco Alcántara nos enseña tanto en la técnica al óleo, como al acrílico, su forma especial de hacer retratos de personas conocidas por el artista, como rostros inventados, así como figuras representadas e interpretadas en las diferentes técnicas.

A lo largo de los once cuadros, se puede apreciar el universo colorista del artista, quizás influido por la luz de la capital gaditana.

Exposición 'Inhabilitados' de Isabel Tallos en Cádiz



Hasta el viernes 27 de febrero.

Kursala. Aulario La Bomba.

Horario: lunes a viernes de 9.00 a 21.00 horas.

Se inaugura Inhabilitados, exposición de fotografías de Isabel Tallos. Una interesante artista que nos hace recapacitar acerca del espacio que nos rodea.

"9 VOCES, 9 LUGARES - FINLANDIA"



Dirección:

Baluartes de Candelaria: Avda. Marqués de Comillas s/n

Fecha Inicio: 19/12/2008 **Fecha Fin:** 01/03/2009

11,00 - 14,00 18,00 - 21,00 horas. Domingo y festivos 11,00 - 14,00 horas.

Cádiz acoge por primera vez una selección del mejor arte de vanguardia finlandés. Entre los nueve artistas representados en la muestra se encuentra el ganador del Premio Descubrimientos de PhotoEspaña en 2007, Harri Pälviranta.

La exposición se celebrará dentro del marco del Convenio de Intercambio Cultural entre el Ayuntamiento de Cádiz y el Instituto Iberoamericano de Finlandia.

TIERRA Y MEMORIA. GRABADOS DE GUINOVART



Horario del evento: Todos los días de 10 a 20 h.

Castillo de Santa Catalina

Fecha Inicio: 08/01/2009 **Fecha Fin:** 10/02/2009

Esta muestra recoge los grabados del también pintor Josep María Guinovart, considerado uno de los pinceles más personales del panorama contemporáneo español.

XLIV CERTAMEN DE ARTES PLÁSTICAS: MARÍA CAÑAS Y JUAN CARLOS MARTÍNEZ

Horario del evento: De lunes a sábado de 11 a 14 h y de 17 a 20,30 h; domingos y festivos de 11 a 14 h

Sala Cajasol de Casa Pemán (Plaza San Antonio, 14).

Fecha Inicio: 16/01/2009

Fecha Fin: 01/02/2009



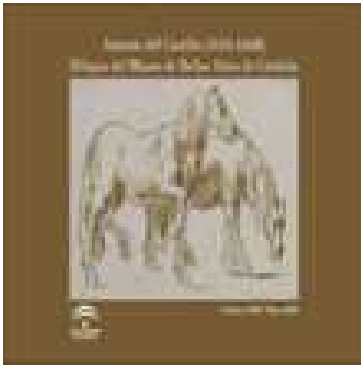
María Cañas mezcla en sus obras lo serio y lo profundo con la ironía más acerada, con el humor negro, con el trazo grueso o el escepticismo más radical. Los referentes visuales que soportan su discurso proceden de las más diversas fuentes, así de la cultura popular extrae abundantes materiales que van desde la fiesta nacional al reality-show, de la fotonovela al cerdo ibérico, pasando por la pornografía, cuyo imaginario reivindica, en diálogo con lo folclórico y carnavalesco; también el cine, en un recorrido que va de los grandes autores a las viejas películas de serie B y, junto a estas referencias, la historia del arte, los clásicos, la cita culta (Nietzsche y Caravaggio, Duchamp y Leonardo, Bacon, Cioran, El Bosco) que delata un bagaje de conocimientos en convivencia fácil con ese otro lado más canalla y gamberro que le gusta ofrecer.

En la serie de fotografías que presenta **Juan Carlos Martínez** reaparecen los temas que vertebran buena parte de su producción. Las formas que adquiere la representación del placer, el erotismo, la sensualidad, y lo que proyectamos sobre ellos; la realidad y la apariencia; lo que se considera aceptable y lo prohibido; la delgada línea entre lo privado y lo público... JCM habla de cómo diferentes realidades coexisten, cuestiona los hábitos de la mirada, la manera en cómo esta arrastra, incluso a nuestro pesar, los tabúes que la tradición ha impuesto e invita a derribar las barreras y los prejuicios a través de imágenes hechas sin permiso, "robadas", donde cada gesto se carga de significado contradictorio y un cuerpo adopta todo un repertorio de matices, y ante ellas nos convertimos en *voyeurs* de una realidad ambigua. Alicia Murría.

Córdoba

ANTONIO DEL CASTILLO (1616-1668)

Museo de Bellas Artes de Córdoba



Entre octubre de 2008 y mayo de 2009, el Museo exhibe en su Sala de Dibujos y Estampas, todos los dibujos de Antonio del Castillo Saavedra que el mismo conserva. Se trata de un singular conjunto de veintisiete obras sobre papel que se podrán ver juntas por primera vez, como excelente acicate para el entendimiento de la pintura del mejor de los pintores del Siglo de Oro cordobés.

La exposición recoge ejemplos de los cinco apartados fundamentales en los que desarrolló su actividad en este campo paisajes, diseños arquitectónicos, cabezas, figuras preparatorias para obras de asunto religioso y animales. Algunos de ellos son más conocidos, ya que ingresaron en el Museo en 1877, cuando comienza a formarse la magnífica colección de obra sobre papel que el mismo conserva, pero otros lo son menos, ya que han formado parte de las últimas adquisiciones llevadas a cabo en fechas recientes.

Todos ellos aparecen recogidos en el catálogo razonado de los dibujos de Castillo publicado por la Fundación Marcelino Botín de Santander en 2008.

Granada

Granada en Época Romana. Florentia Iliberritana

Granada en Época Romana. Florentia Iliberritana

Inauguración: 5 de diciembre de 2008

Clausura: 15 de abril de 2008

Museo Arqueológico y Etnológico de Granada



La exposición, comisariada por la catedrática de arqueología Margarita Órfila, hace un recorrido temático de la recuperación de toda una serie de datos históricos del propio subsuelo de la ciudad de Granada, desde los trabajos desarrollados durante el siglo XVIII por Juan de Flores, hasta la actualidad. Trabajos estos que permiten hoy en día poder hablar de lo que fue esta urbe, de su foro, de edificios inherentes a su categoría jurídica como municipio, de sus casas, de su sociedad, de sus actividades, etc.,

desde inicios del siglo II a. C., hasta la Antigüedad Tardía. El visitante puede apreciar una serie de restos arqueológicos recuperados en el subsuelo de la actual Granada, en especial en el barrio del Albaicín, núcleo en el que el asentamiento humano inició su andadura en estas tierras.

Agua

Patronato de la Alhambra y Generalife

12/09/2008 - 28/02/2009

La exposición mostrará una selección de las mejores fotografías que diversos fotógrafos de prestigio internacional han realizado sobre el agua. A través de este discurso expositivo nos adentraremos en este fascinante y fundamental elemento de la naturaleza descubriendo detalles que profundizan en su valor estético y en su íntima relación con el hombre. La muestra se divide en seis apartados –“La condición líquida”, “El agua, esencia, tareas y destrezas”, “Las edades del agua, el lápiz del tiempo”, “El elixir de la eterna juventud”, “El agua emboscada”, “Aguas heridas” y “La fresca dádiva”– que recorren las distintas formas que puede adquirir, desde su estado más salvaje en la naturaleza hasta convertirse en el preciado líquido que el hombre lucha por obtener en muchas partes del mundo.

El autor, Joaquín Araújo, rinde un poético homenaje al agua como elemento esencial para la vida. Inspirándose en textos de autores de la literatura universal como Goethe, Blanchot o René Char, retrata su inmensidad, explora su condición de recurso natural, examina sus propiedades principales y reflexiona sobre el valor social, cultural y económico que ha tenido a lo largo de la historia del hombre.

Conscientes de que toda degradación mana de la ignorancia y de que no hay sequía más severa que la codicia, esta exposición pretende ser fuente de sensibilización social en torno al agua.

Huelva

Pedro Rodríguez. De la luz en lo transparente.



Exposición temporal del 3 de diciembre de 2008 al 1 de febrero de 2009. Museo de Huelva.

Esta exposición se sumerge en temas en los que la luz y la transparencia son factores unificadores.

Paisajes de Moguer de amplios cielos, granadas y composiciones de objetos diversos son el pretexto para crear atmósferas desvaídas y evocaciones cargadas de lirismo, unas veces figurativas y otras rallando la abstracción o lo conceptual.

El artista acercará personalmente su obra a los visitantes los **domingos de 12 a 14 horas** y los **jueves de 18 a 20 horas**

La Mirada de los Dioses. Ídolos prehistóricos de Huelva.

Exposición temporal del 12 de diciembre de 2008 al 1 de marzo de 2009. Museo de Huelva.



¿Son los ídolos prehistóricos la primera representación conocida de los dioses?

Esta exposición presenta el conjunto de más de treinta ídolos betilo hallados recientemente en el yacimiento de La Orden-Seminario de Huelva.

Al menos siete de las piezas encontradas están decoradas con grandes ojos a manera de soles, los denominados “tatuajes faciales”, que los investigadores creen que sería una decoración facial de los sacerdotes o chamanes en aquella época, y la cabellera en zig-zag. Parece que estos ídolos fueron piezas votivas o dedicadas al culto a los dioses y esta exposición revelará sobre su importancia y significado, analizando también la importancia de este yacimiento para el estudio de la Prehistoria en Huelva.

MUJERES en la colección del Museo de Huelva

Exposición temporal del 16 de diciembre de 2008 al 8 de febrero de 2009.



Hermosa, trabajadora, sensual... son adjetivos atribuidos a las mujeres a lo largo de la historia. Mujeres como objeto de arte y mujeres artistas.

En esta exposición, las mujeres del Museo de Huelva son las protagonistas. La colección de Bellas Artes del Museo reúne una gran cantidad de obras dedicadas o cuyas protagonistas son mujeres. Mujeres de todas las épocas y clases sociales, mujeres que ya no están pero que son inmortales.

Madre, esposa, humilde, misteriosa..., son algunos de los términos estereotipados utilizados para describir a la mujer. Pero la mujer casi nunca cumple roles, valores y aptitudes predeterminados.

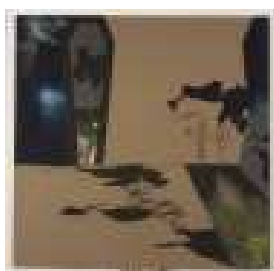
Con esta muestra podréis conocer a las mujeres del Museo de Huelva.

Dejando a un lado la cronología, la autoría, los estilos o escuelas artísticas, en esta exposición importa la visión femenina como musa, pero también como creadora y protagonista de sus propias letras, donde se revisan en primera persona todos esos adjetivos atribuidos a la mujer. Os invitamos a reflexionar ante las obras sobre las impresiones que provoca el arte, diferentes en cada persona. Una selección de poemas dedicados y escritos por mujeres y seleccionados por Teresa Suárez, escritora e historiadora del arte onubense, os ayudará a adentraros en el mundo de la creación, de las emociones, para que triunfe la experiencia del arte y ésta permanezca en cada visitante.

Jesús Zurita. Destemplanzas.

Exposición temporal del 14 de enero al 15 de febrero de 2009.

Museo de Huelva



Jesús Zurita pertenece a esa estirpe de creadores que ofrecen a nuestros ojos un universo propio, sugerente, donde el detalle, los juegos simbólicos, las formas vegetales, etc. conforman un personalísimo ambiente espectral.

Sarcófagos, nubarrones, medusas fantasmales...son elementos que Zurita utiliza para crear su atmósfera, que nos invita a gozar con el esfuerzo que precisa desentrañarla. Hay que arrojarse de pleno en la obra, entregarse decididamente a descubrir las sutilezas de una obra llena de claves enigmáticas, que juega con los contrastes: figuración y abstracción, oscuridad y luz, etc. son cuadros de impecable factura con un dibujo nítido y preciso, donde se hace difícil distinguir entre lo irreal y lo real.

Jaén

Zabaleta 101

Museo de Jaén

Hasta el 20/01/2009



Integrada por 52 óleos y dibujos del pintor Rafael Zabaleta, es una magnífica antesala de la inauguración del Museo Zabaleta

La muestra se ha articulado en cinco temáticas tituladas 'espacio interior' con obras como 'Autorretrato' o 'Interior de una habitación'; 'mujeres' con 'Nocturno del desnudo' o 'Maternidad'; el tercer espacio se ha denominado 'tipos humanos' con óleos como 'Labrador con bueyes' o 'Familia campesina'; el cuarto ámbito es 'universo rural' representado en cuadros como 'Romería de Tíscar' y el quinto espacio son los 'paisajes' de 'Gatos en la noche' o 'Plaza de Quesada', entre otros.

'Zabaleta 101' se incluye dentro de los actos organizados para celebrar el centenario del nacimiento de este artista y cuenta con un presupuesto de 180.000 euros. Además, está dotada con recursos interactivos y ha surgido con vocación y valores didácticos.

El Museo Zabaleta

Inaugurado el 1 de diciembre de 2008

Construido sobre un solar de 2.000 metros cuadrados, posee tres plantas y un edificio anexo, destinado a talleres. Una muestra de las más de 1.000 obras de Zabaleta --se exhibirá en 1.700 metros cuadrados.

Un total de siete salas

A esta sala se unirán seis más; la de amigos de Zabaleta, con 125 cuadros de Picasso, Juan Gris o Miró; la de los Premios Rafael Zabaleta; la de Cesáreo Rodríguez Aguilera, con 50 obras de la colección de este crítico de arte; la de María Angeles Dueñas, con 24 obras; la de José Luis Verdes; y la sala de exposiciones temporales, además de biblioteca, librería y talleres de restauración.

Exposición Andalucía Barroca



Desde el 1 de Enero hasta el 2 de Febrero de 2009

La Catedral de Jaén acoge esta exposición itinerante, organizada por la Consejería de Cultura de la Junta de Andalucía, que muestra una visión global de la cultura barroca andaluza dentro de su contexto físico, histórico, social e ideológico. La propuesta se articula en siete ámbitos: una introducción general, ejemplos más significativos del Barroco en Andalucía, la arquitectura y urbanismo, la integración de las artes, la mentalidad barroca, Andalucía puente entre Europa y América, y los focos artísticos.

Málaga

Más allá de la pintura. Max Ernst en la Colección Würth

Museo Picasso Málaga

22/09/2008 - 08/03/2009

Descrito por André Bretón como “la mente más magníficamente atormentada que pueda existir”, Max Ernst fue una de las principales figuras del arte del siglo XX. Su desbordante imaginación, alucinada, exaltada y rebelde, creó una obra transgresora y en continuo proceso de experimentación, habitada por criaturas fantásticas y situaciones imposibles que invitan al espectador a la reflexión y la búsqueda.

Reunirá sesenta piezas, entre las que destacan un importante conjunto de libros ilustrados, además se exponen pinturas, esculturas, dibujos y grabados que descubren e indagan el inquietante y extraordinario universo del artista. Las obras provienen de la Colección Würth (Künzelsau, Alemania), uno de los fondos privados más importantes de Europa.

Miquel Barceló

CAC Málaga

Hasta el 15 de febrero 2009

El CAC Málaga reúne en una exposición inédita en España, la experiencia africana de Miquel Barceló. El periplo del pintor español más importante en el África subsahariana hacen que su mirada sobre las costumbres, la vida cotidiana, las iconografías, los paisajes y sus habitantes sea verdaderamente única y comprometida.



Young Girl with a Violet Skirt

Miquel Barceló, Jeune Fille avec la Jupe Violette, Afrique, (Young Girl with a Violet Skirt, Africa), 2005, Mixed media on paper, 58 x 78 cm, Colección Privada.

En este camino el pintor no pretende representar sino comprender, no intenta plasmar la realidad sino vivirla en una actitud que parece más animista que occidental. La exposición, comisariada por Enrique Juncosa, ha sido organizada en colaboración con el Irish Museum of Modern Art y no será presentada en ninguna otra ciudad del mundo.

Muchas de las 82 obras que componen la exposición *Obra africana* (trabajos en papel, pinturas de pequeño y gran formato, esculturas, cerámicas y libros de bocetos) se muestran por primera vez. Todas ellas con un denominador común, la relación que mantiene el artista con África occidental. Lugar que supuso un punto de inflexión en su carrera y que le sirve de inspiración constante como demuestran los temas de sus obras: el ir y venir de mujeres que se ocupan en tareas cotidianas, los trajes indígenas vivamente coloreados, los retratos de los dogones con su especial fisonomía o la magnitud de sus paisajes y sus detalles más insignificantes (piedras, calaveras, plantas o animales entre otros).

“Esta exposición -en palabras del director del CAC Málaga, Fernando Francés- ofrece en primicia el primer recorrido exhaustivo de la obra de Miquel Barceló en África, y como primicia también, una selección de trabajos en papel realizados con cierta velocidad ya que el calor permite el secado con rapidez y son trabajos realizados al tiempo real de la acción in situ, fórmula que obviamente el pintor no puede hacer cuando trabaja en París o Mallorca. En el papel sobre el que también actúan y trabajan las termitas como cómplices y asistentes del artista, que habitualmente escribe pensamientos y experiencias sobre la región y sus gentes”.

En contraste con muchos artistas que se han sentido fascinados por la región, lo que atrae a Barceló no es lo exótico del área sino la vida cotidiana de sus habitantes, que presenta en una serie de retratos, escenas domésticas, paisajes y naturalezas muertas.

El artista experimenta con los pigmentos y las tierras locales para producir colores intensamente profundos, que dan a su trabajo una viveza maravillosa. Lo que unido a la pobreza de la región confiere a su trabajo cierto carácter espiritual.

Las superficies irregulares de sus cuadros muestran la fascinación de Barceló por la belleza del paisaje africano, algunas obras incluso tienen una cubierta de polvo consecuencia de las tormentas de arena, otros presentan los agujeros hechos por las termitas, demostrando así, su fascinación por la naturaleza transitoria de aquella región. Además, La exposición presenta varios trabajos de gran formato que, sin haber sido producidos en África, están vinculados a su experiencia en dicho continente.

La exposición incluye algunas de las primeras obras cerámicas de Barceló, una práctica artística que igualmente tienen sus raíces en África, creadas con esa sensación de urgencia tan característica del artista.

Fuente: Dpto. de Prensa CAC Málaga

Sevilla

Proyecto Arte y salud.



El hospital sevillano Virgen Macarena ha puesto en marcha el proyecto “Arte y Salud”, consistente en la exposición permanente de obras de arte y arqueología.

Imagen del Hospital Macarena

En los espacios comunes de sus ocho plantas, los pacientes y usuarios pueden contemplar fieles reproducciones de una selección de 400 obras provenientes de los fondos de museos de Andalucía y el Museo del Prado.

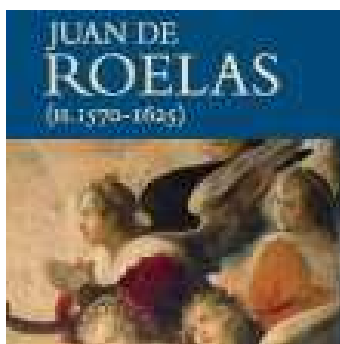
El hospital ha conseguido recabar la financiación de Caja Madrid, y el apoyo de la división de grandes formatos de Hewlett Packard, responsable de las impresiones en papel similar al lienzo, así como de la Consejería de Cultura. Sin coste alguno para el hospital, se consigue que la estancia de los pacientes y las largas esperas de los familiares se humanicen y se hagan un poco más amables gracias a la contemplación de una selección de las obras reproducidas con una altísima calidad. Como información general, se hace entrega de un cuadernillo ilustrado a todos los pacientes que ingresan.

Se pueden contemplar las obras del Museo de Almería y del Museo Arqueológico de Sevilla en la planta primera, donde se encuentran, entre otros servicios, la UCI General y el Hospital de Día. En la segunda planta, el Bellas Artes de Granada y el Museo de Cádiz comparte espacio con los quirófanos y traumatología. El Museo de Bellas Artes de Sevilla muestra sus fondos en la planta tercera de cardiología y quirófanos. El Museo del Prado se encuentra en la sala cuarta, junto a los paritorios y maternidad. Los pacientes de la sala quinta, de medicina interna y endocrinología, pueden disfrutar de las obras del Museo de Huelva. El Centro Andaluz de Arte Contemporáneo comparte sus fotografías con los niños de la sexta planta de pediatría. El Museo de Bellas Artes de Córdoba y el Museo de Jaén exponen en la séptima planta junto con los servicios de medicina interna y geriatría. Y, finalmente, el Museo de Málaga cierra el itinerario expositivo en la octava planta de oncología.

Juan de Roelas (h.1570-1625)

Museo de Bellas Artes de Sevilla.

Del 25 de noviembre al 15 de febrero



Se trata de una exposición monográfica dedicada a mostrar la trayectoria del pintor sevillano del siglo XVII Juan de Roelas desde los primeros años de su producción hasta sus últimas obras conocidas y su influencia en la pintura sevillana.

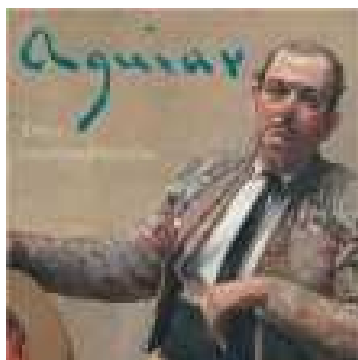
Hasta la fecha no se ha realizado ninguna exposición que analice la obra completa por lo que va a ser la ocasión de conocer su importancia en la introducción del gusto barroco en Sevilla. Contamos, además, con la ventaja de que la mayoría de su obra se encuentra en los lugares para donde fue pintada, en Sevilla.

Hay, respecto a la ubicación, un aspecto novedoso. Como en diversas iglesias de Sevilla hay grandes cuadros de altar realizados por Roelas no susceptibles de su traslado al museo (por su gran tamaño y por encontrarse encastradas en retablos), se van a incorporar a la exposición, formando parte de un recorrido las cuatro sedes donde hay obras de Roelas para el lugar donde fueron realizadas y señalizándose en el exterior dichas iglesias para que se incluyan en la celebración. Todas ellas en el centro de la ciudad, cercanas entre sí y con relación al Museo.

"Aguiar: otro costumbrismo"

Museo de Artes y Costumbres Populares de Sevilla

Exposición temporal. Del 7 de noviembre al 1 de marzo



La exposición pretende mostrar, a través de la pintura de Andrés Parlade, Conde de Aguiar, una visión diferente del típico costumbrismo andaluz, un costumbrismo que desde el siglo XIX y primera mitad del XX contribuyó a crear la imagen simplificada de los andaluces que ha llegado hasta nosotros.

Andrés Parlade no presenta, sin embargo, la marcada tendencia folklorista de sus contemporáneos. De hecho, no figura en las nóminas académicas dentro de esa tendencia. Su mirada sobre los andaluces es distinta. Aparentemente su material es el mismo, pinta el campo, los zagales, los perros, monterías, toreros, parejas galantes, cómicos... No es precisamente la temática lo que cambia, sino el punto de vista. Hay seguramente en la pintura del conde de Aguiar otro costumbrismo andaluz que no hemos sabido valorar hasta ahora.

Además de las pinturas, la exposición muestra una colección de objetos reunidos por el conde de Aguiar que van desde las armas blancas y de fuego hasta la cerámica de Alcora o Talavera, etc., pasando por los complementos de la indumentaria, y otros.

PROGRAMACIÓN 2009

Centro Andaluz de Arte Contemporáneo



Estilo Segunda Modernización (2nd modstyle)

[Del 16 de Octubre de 2008 al 8 de Febrero de 2009]

La exposición Estilo Segunda Modernización (2nd modstyle) parte de la premisa de que hay una serie de síntomas formales y de contenido en la obra de numerosos artistas contemporáneos andaluces que están relacionados -de forma más o menos conflictiva- con los preceptos del proyecto de Segunda Modernización de Andalucía, una iniciativa clave en la política autonómica de los últimos años. La exposición plantea, por tanto, que hay una serie de creadores andaluces a los que podría describirse como "artistas Segunda Modernización". Son creadores que apuestan por la multidisciplinariedad, asumen sin esfuerzo valores y principios de gestación reciente (como la defensa de un desarrollo sostenible o la igualdad de género) y utilizan las nuevas tecnologías con total naturalidad (aunque no tienen complejos a la hora de usar medios tradicionales).



The Morning Line. Matthew Ritchie / Aranda & Lasch / Arup AGU

[A partir del 2 de Octubre de 2008]

The Morning Line es una compleja estructura arquitectónica con aspecto de malla gigante que se va desmoronando y regenerando continuamente. Ha sido desarrollada por el artista británico Matthew Ritchie en colaboración con los arquitectos neoyorquinos Aranda & Lasch y un extenso y variado equipo multidisciplinar compuesto por músicos, científicos, programadores, ingenieros... The Morning Line es un proyecto de la Fundación Thyssen-Bornemisza que se presenta en el marco de la exposición YOUiverse y de la tercera edición de la Bienal Internacional de Arte Contemporáneo de Sevilla.



Jorge Yeregui. En el camino / Proyecto específico.

[A partir del 16 de Septiembre de 2008]

El CAAC presenta como proyecto específico la obra N-322, km 37, de Jorge Yeregui, que pertenece a su trabajo En el camino, una serie fotográfica que muestra construcciones abandonadas por diversos motivos y que, expuestas en su estructura básica, son moldeadas por el tiempo y la naturaleza. Estas construcciones inacabadas se encuentran en los márgenes de la red viaria y se han convertido en ruinas antes de cumplir la función para la que fueron concebidas. Según Yeregui, su ausencia de función las sitúa entre la arquitectura y la escultura y nos habla de una sociedad marcada por la superproducción de objetos inútiles: desde los cachivaches que se venden en las tiendas de "todo a cien" hasta estas edificaciones inconclusas que quedan diseminadas por el territorio a lo largo de los ejes de comunicación.



Juan del Junco. El sueño del ornitólogo II (del *Phylloscopus Sibilatrix* a la *Oxiura Jamaicensis*) / Proyecto específico.

[Del 16 de Septiembre de 2008 al 1 de Febrero de 2009]

Interesado en explorar la relación entre arte y ciencia y sus respectivos métodos y sistemas de representación, Juan del Junco realiza en *El sueño del ornitólogo* un personal -al tiempo que técnicamente impecable- inventario fotográfico sobre la colección de aves disecadas que alberga la Estación Biológica de Doñana. En estas fotografías las aves aparecen rigurosamente encuadradas sobre un fondo blanco y en sus patas siempre se puede ver una etiqueta identificativa. Del Junco lleva a cabo un montaje con todas estas imágenes, ordenándolas de acuerdo a una valoración subjetiva. Pero su idea es que estas imágenes también pueden ser utilizadas como archivo "fotográfico-científico", es decir, que su trabajo trascienda el ámbito estrictamente estético.



Stephen Prina. La segunda frase de todo lo que leo eres tú.

[Del 24 de Enero al 12 de Abril de 2009]

Las obras de Stephen Prina (Galesburg, Estados Unidos, 1954) se caracterizan por la presencia de un sistema de referencia con múltiples capas que incorpora motivos y temáticas procedentes de distintos ámbitos disciplinares: las bellas artes, la literatura, el cine, la filosofía... Motivos que son recontextualizados y a los que, por tanto, dota de un sentido nuevo, mostrando la influencia que tiene siempre el contexto en la creación y recepción de un texto. Influido por artistas y teóricos como Theodor W. Adorno, Roland Barthes, Edoard Manet, Joseph Kosuth, Marcel Broodthaers o Lawrence Weiner, Stephen Prina -que actualmente reside entre Los Ángeles y Boston- pone en cuestión la aparente objetividad y neutralidad de la Historia del Arte que es, a su juicio, un constructo discursivo marcado por una serie de presupuestos estéticos e ideológicos.



Nancy Spero. Disidanzas

[Del 29 de Enero al 22 de Marzo de 2009]

El CAAC acoge una versión resumida de la exposición Nancy Spero. *Disidanzas*, la primera gran retrospectiva de la obra de esta artista estadounidense que se ha realizado en España. Organizada cronológicamente, la muestra incluye desde una selección de sus pinturas figurativas de principios de los años sesenta hasta la instalación que presentó en la última edición de la Bienal de Venecia (*Maypole: Take No Prisoners*), pasando por trabajos como *War* (1966-1970), un manifiesto antibélico que ya incorpora una explícita imaginería de género, *Torture of Women* (1976), donde denuncia las atrocidades cometidas por los regímenes dictatoriales sudamericanos contra las mujeres, o *Let the Priests Tremble...*, una instalación en la que se refleja la profunda relación de Nancy Spero con la escritura femenina de autoras como Hélène Cixous o Julia Kristeva.



Bleda y Rosa. Estancia del tiempo.

[Del 5 de Febrero al 3 de Mayo de 2009]

La presente exposición reúne un grupo de trabajos que los artistas Bleda y Rosa han desarrollado en paralelo (aunque con un claro sentido de transversalidad, tanto temática como formal) a sus series fotográficas más conocidas (Campos de fútbol, Campos de batalla, Ciudades...). En estos trabajos hay una apertura de su propuesta estética hacia el análisis y la observación de las condiciones de la arquitectura, de lo construido. Son fotografías que exploran la funcionalidad histórica de los lugares que retratan. La instalación de estas fotografías en distintos espacios de la zona monumental del monasterio de La Cartuja constituye un elemento estructural de esta exposición. No hay que olvidar que este recinto está intensamente marcado por la dialéctica que se establece en muchos de sus rincones entre lo histórico y lo funcional, entre pasado y presente.

El rescate de la antigüedad clásica en Andalucía

El Hospital de los Venerables

24/11/2008- / /2009

Comisarios Fernando Amores y José Beltrán, de la Universidad de Sevilla, y Juan F. Lacomba, colabora como asesor científico Alfonso E. Pérez Sánchez.

Rescata el esplendor de la Bética romana a través de 150 piezas arqueológicas procedentes del Museo Arqueológico de Sevilla, de museos españoles y de colecciones como las de la Hispanic Society of America, del Metropolitan Museum de Nueva York, del Musée Saint Germain-en-Laye de París o el Museo Plantino-Moretus de Amberes.

La exposición gira en torno a cinco temáticas definidas, 'Los Orígenes Clásicos de la Andalucía Medieval', 'Reyes, Nobles, Humanistas y Eruditos', 'La Bética Ilustrada', 'Nuevas clases, Nueva Actitudes' y 'El Rescate Científico'.

Para la apertura de la muestra, finalmente, está prevista la proyección del documental 'De la Tierra al Sol', que recoge la información recopilada durante las prospecciones arqueológicas desarrolladas en Sanlúcar la Mayor (Sevilla) en el marco del proyecto promovido por la multinacional Abengoa para construir una plataforma solar.

Exposición "Andalucía Imaginada"-Fotografías 1910-1930

Desde el 13/01/2009 hasta el 12/02/2009

Sala de Exposiciones - Casa de la Cultura

Mañana y Tarde

El Área de Cultura del Ayuntamiento de Arahál y la Obra Social de la Fundación la Caixa traen a nuestra ciudad una exposición de fotografías bajo el título 'Andalucía Imaginada. Fotografías 1910-1930', que estará abierta al público desde el 13 de Enero al 12 de Febrero de 2009 en la Sala de Exposiciones de la Casa de la Cultura. La entrada será gratuita y se podrá visitar en horario de mañana y tarde, de Lunes a Viernes.

Otras Exposiciones

Museo Nacional Centro de Arte Reina Sofía

<http://www.museoreinasofia.es/museoreinasofia/live/index.html>



La invención del siglo XX
Carl Einstein y las vanguardias

12 de noviembre de 2008 - 16 de febrero de 2009

Zoe Leonard
Fotografías

3 de diciembre de 2008
16 de febrero de 2009



14 de noviembre de 2008
16 de febrero de 2009

Deimantas
Narkevičius
La Vida
Unánime



ALBERTO GARCÍA-ALIX
DE DONDE NO SE VUELVE

5 de noviembre de 2008 / 16 de febrero de 2009

Museo Nacional del Prado

<http://www.museodelprado.es/es/pagina-principal/exposiciones/>



Entre dioses y hombres

04 de Noviembre de 2008 - 12 de Abril de 2009



Francis Bacon

03 de Febrero - 19 de Abril de 2009



La bella durmiente. Pintura victoriana del Museo de arte de Ponce

24 de Febrero - 31 de Mayo de 2009



Joaquín Sorolla (1863-1923)

26 de Mayo - 06 de Septiembre de 2009

CURSOS, JORNADAS Y CONFERENCIAS...

Conservación Preventiva en Museos Formación on-line AMMA

Información General:

Inscripción:

- **Matrícula:**
 - Plazo de Matrícula: Todo el año.
 - Duración: Máximo 2 meses.
 - Precios:
 - 60 €
 - Socios: 40 €
- **Documentación:**
 - Solicitud de Inscripción
 - Fotocopia del DNI
 - Copia del resguardo del ingreso de la matrícula.
 - Enviar por e-mail:
 - info@asoc-amma.org

Certificación:

- 60 horas
- **Requisitos:**
 - Estudio del curso
 - Superar con éxito la prueba de conocimiento.

Programa del Curso:

- Introducción
- Factores que afectan a las colecciones:
 - Agentes Intrínsecos
 - Agentes Extrínsecos
 - Temperatura
 - Humedad Relativa
 - Iluminación
 - Contaminación
 - Plagas
 - Factor Humano: Manipulación
- Control ambiental.
- Control lumínico.
- Control atmosférico.
- Instalaciones e Instrumentos de medida.
- Bibliografía.

PROGRAMA DE FORMACIÓN DEL IAPH 2009



INSTITUTO ANDALUZ DEL PATRIMONIO HISTÓRICO
Camino de los Descubrimientos, 1 Isla de la Cartuja. 41092 Sevilla
Tf.: 955 037 047 Fax: 955 037 001 --
cursos.iaph.ccul@juntadeandalucia.es

GESTIÓN CULTURAL

En colaboración con la Asociación Española de Gestores de Patrimonio Cultural.

El protocolo y la organización de actos

Dirección: Enrique Pérez Pérez. Museo del Prado

Fecha: del 11 al 13 de marzo de 2009

Lugar: Filmoteca de Andalucía. Córdoba

Información: Asociación Española de Gestores de Patrimonio Cultural. Edificio B Más Ferré. Campus de Somosaguas. Universidad Complutense de Madrid. 28223 Madrid.

Tfs.: 913 528 476 / 636 050 636 Fax: 913 528 476

Web: www.aegpc.org Correo-e.: aegpc@aegpc.org

En colaboración con la Asociación de Gestores Culturales de Andalucía

Medición de la satisfacción del usuario en el sector de los servicios culturales (teleformación)

Dirección: Carlos Ojeda Sánchez. Dirección General de Museos, Consejería de Cultura.

Fecha: del 5 de mayo al 3 de junio de 2009

Modalidad: teleformación

El Derecho y la gestión cultural

Dirección: Juan Antonio Estrada López. Abogado y gestor cultural.

Fecha: del 7 al 9 de octubre de 2009

Lugar: IAPH. Sevilla

Información: Asociación de Gestores Culturales de Andalucía, C/ Pacheco y Núñez del Prado 11, bajo. 41002 Sevilla. Tfs/fax: 954 905 944 y 692 952 238

Web: www.gecaandalucia.org Correo-e.: geca@gecaandalucia.org

INTERPRETACIÓN DEL PATRIMONIO

En colaboración con la Asociación para la Interpretación del Patrimonio

Interpretación y presentación del patrimonio: herramientas para su aplicación.

Dirección: Renee Sivan, museóloga y Marcelo Martín Guglielmino, arquitecto.

Fecha: del 11 al 13 de mayo de 2009

Lugar: IAPH. Sevilla

Planificación y diseño de Centros de Visitantes del Patrimonio

Dirección: Marcelo Martín Guglielmino. Arquitecto

Fecha: del 19 al 23 de octubre de 2009

Lugar: Archivo Histórico Provincial de Málaga

Información: Asociación para la Interpretación del Patrimonio. Castelo de Santa Cruz
15179 Liáns – Oleiros- A Coruña. Tf/Fax.: 954 530 257 / 645 645 080

Web: www.interpretaciondelpatrimonio.com

Correo-e.: secretaria@interpretaciondelpatrimonio.com

BIENES INMUEBLES

En colaboración con la Universidad de Granada

Técnicas de diagnóstico aplicadas a la conservación de los materiales de construcción en los edificios históricos (15ª edición)

Dirección: Eduardo Sebastián Pardo. Universidad de Granada

Fecha: del 11 al 15 de mayo de 2009

Lugar: Palacio del Almirante Aragón. Granada

Información: Universidad de Granada. Dpto. de Mineralogía y Petrología

Tf.: 958 243 340 Fax: 958 243 368

CONSERVACIÓN Y RESTAURACIÓN DE BIENES

CULTURALES

En colaboración con el Colegio Oficial de Doctores y Licenciados en Bellas Artes de Andalucía

Investigación de la pintura rupestre: proceso de alteración

Dirección: Carmen Román Sánchez. Restauradora

Fecha: del 16 al 18 de marzo de 2009

Lugar: IAPH. Sevilla

La cerámica aplicada a la arquitectura: alteraciones y tratamientos

Dirección: Carmen Riego Ruiz y Cristina García Lorenzo. Restauradoras

Fecha: del 6 al 8 de mayo de 2009

Lugar: IAPH. Sevilla

Técnicas orientales tradicionales aplicadas a la restauración de obra gráfica

Dirección: Eulalia Bellón Cazabán. IAPH

Fecha: del 1 al 5 de junio de 2009

Lugar: IAPH. Sevilla

Los metales como soporte de bienes culturales: deterioros, problemas y conservación. Caso específico de las matrices calcográficas

Dirección: Marta Lage de la Rosa. Dpto. de Ciencia de Materiales e Ingeniería

Metalúrgica de la Universidad Carlos III de Madrid

Fecha: del 4 al 6 de noviembre de 2009

Lugar: Palacio de Carlos V, Alhambra. Granada

Información: Colegio Oficial de Doctores y Licenciados en Bellas Artes de Andalucía. C/
Teodosio nº 5, Bajos A y B, 41002 Sevilla Tf./Fax: 954 383 414 Correo-e.:

colbaa@teleline.es

ANTROPOLOGÍA

En colaboración con la Asociación Andaluza de Antropología

La documentación del patrimonio inmaterial: rituales festivos, oficios y saberes

Dirección: Esther Fernández de Paz. Universidad de Sevilla

Fecha: del 25 al 29 de mayo de 2009

Lugar: IAPH. Sevilla

Información:

Asociación Andaluza de Antropología. Apdo. de Correos 474. 41080 Sevilla

Web: www.asana-andalucia.org Correo-e: asana@asana-andalucia.org

ARQUEOLOGÍA

En colaboración con la Sección de Arqueología del Colegio Oficial de Doctores y Licenciados en Filosofía y Letras y Ciencias de Sevilla y Huelva

Geoarqueología aplicada. La tierra nos cuenta su historia.

Dirección: Francisco Borja Barrera. Universidad de Huelva

Fecha: teleformación del 17 de febrero al 18 de marzo de 2009, presencial del 23 al 27 de marzo de 2009

Lugar: IAPH. Sevilla (semana presencial)

Modalidad: semipresencial

Información: Colegio Oficial de Doctores y Licenciados en Filosofía y Letras y Ciencias de Sevilla y Huelva. C/ Betis nº 49-50, 41010 Sevilla. Tf./Fax: 954 279 735

Correo-e.: betis@cdlsevilla.org Web: www.cdlsevilla.org

En colaboración con la Sección de Arqueología del Colegio Oficial de Doctores y Licenciados en Filosofía y Letras y Ciencias de Granada, Jaén y Almería

Los nuevos retos de la Ley 14/2007 del Patrimonio. Histórico de Andalucía: preservar, usar y disfrutar el patrimonio arqueológico

Dirección: Isabel Santana Falcón. Delegación de Cultura de Sevilla

Fecha: del 18 al 20 de mayo de 2009

Lugar: Museo de Almería

Topografía y fotogrametría aplicadas a la arqueología

Dirección: José M^a Martín Civantos y José Antonio Benavides López.

Universidad de Granada

Fecha: del 26 al 28 de octubre de 2009

Lugar: E.U. de Arquitectura Técnica. Universidad de Granada

Información: Colegio Oficial de Doctores y Licenciados en Filosofía y Letras y Ciencias de Granada, Jaén y Almería. C/ General Narváez nº 1, 1º, 18002 Granada

Tf./Fax.: 958 254 716 Web: www.codoli.org Correo-e.: codoli@teletel.es

En colaboración con la Sección de Arqueología del Colegio Oficial de Doctores y Licenciados en Filosofía y Letras y Ciencias de Cádiz

Cerámicas modernas y contemporáneas: identificación y clasificación práctica.

Dirección: José Antonio Ruiz Gil. Universidad de Cádiz

Fecha: del 20 al 23 de abril de 2009

Lugar: Museo Provincial de Cádiz

La conservación del patrimonio arqueológico subacuático

Dirección: Luí s Carlos Zambrano Valdivia. Centro de Arqueología Subacuática (CAS)

Fecha: del 8 al 10 de junio de 2009

Lugar: CAS. Cádiz

Información: Colegio Oficial de Doctores y Licenciados en Filosofía y Letras y Ciencias de Cádiz. C/ Sacramento nº 16, 2º izquierda 11001 Cádiz. Tf Fax.: 956 226 813

Correo-e.: c.d.l.cadiz@gmail.com

HISTORIA DEL ARTE

En colaboración con la Sección de Historia del Arte del Colegio Oficial de Doctores y Licenciados en Filosofía y Letras y Ciencias de Granada, Jaén y Almería

Investigación histórico-artística aplicada a proyectos de intervención en el patrimonio inmueble.

Dirección: José del Castillo Ruiz. Universidad de Granada

Fecha: del 23 al 27 de marzo de 2009

Lugar: Facultad de Filosofía y Letras de Granada

Información: Colegio Oficial de Doctores y Licenciados en Filosofía y Letras y Ciencias de Granada, Jaén y Almería. C/ General Narváez nº 1, 1º, 18002 Granada.

Tf./Fax: 958 254 716

Web: www.codoli.org Correo-e.: codoli@teleline.es

BIBLIOTECAS

En colaboración con la Asociación Andaluza de Bibliotecarios

Bibliotecas, usuarios y Web social: nodos de una misma red (2ª edición)

Dirección: Tomás Bustamante Rodríguez. Asociación Andaluza de Bibliotecarios

Fecha: del 12 de marzo al 10 de abril de 2009

Modalidad: teleformación

Comic y Bibliotecas

Dirección: Soledad Nuevo Ábalos. Asociación Andaluza de Bibliotecarios

Fecha: del 13 al 15 de mayo de 2009

Lugar: IAPH. Sevilla

Información: Asociación Andaluza de Bibliotecarios. C/ Ollerías 45-47, 3º D, 29012 Málaga. Tf.: 952 213 188 Fax: 952 604 529 Web: www.aab.es Correo-e.: aab@aab.es

DOCUMENTACIÓN

En colaboración con la Asociación Andaluza de Documentalistas

El documento fotográfico: propiedad intelectual y derechos de autor.

Dirección: Elena Hormigo León. Fototeca Municipal de Sevilla

Fecha: del 4 al 6 de marzo de 2009

Lugar: IAPH. Sevilla

Gestión de la documentación musical

Dirección: Rafael Jesús Luque Vela. Conservatorio Superior de Música de Sevilla

Fecha: del 14 al 16 de octubre de 2009

Lugar: Centro de Documentación Musical de Andalucía. Granada

Información: Asociación Andaluza de Documentalistas. Cuesta del Rosario 8, casa 1, 1º-I, 41004 Sevilla. Tf./Fax: 954 560 961

Web: www.aadocumentalistas.org . Correo-e.: administracion@aadocumentalistas.org

ARCHIVOS

En colaboración con la Asociación de Archiveros de Andalucía

Sistemas de información para la gestión de archivos en el marco autonómico.

Dirección: Asociación de Archiveros de Andalucía

Fecha: del 27 al 29 de mayo de 2009

Lugar: Archivo Histórico Provincial de Málaga

El archivo digital: digitalización. Gestión de archivos de imagen digital

Dirección: Asociación de Archiveros de Andalucía

Fecha: del 30 de marzo al 1 de abril de 2009

Lugar: IAPH. Sevilla

Información: Asociación de Archiveros de Andalucía. Apdo. 315. 41080 Sevilla. Tel.: 639 244 456. Web: www.archiverosdeandalucia.org Correo-e.: a.a@arrakis.es

MUSEOS

En colaboración con la Asociación Española de Museólogos

Metodología de la investigación social: aplicaciones a la museología.

(teleformación. 3ª edición)

Dirección: Mª Teresa Estrada Castro. Psicóloga investigadora. Máster en Gestión Cultural

Fecha: del 21 de abril al 20 de mayo de 2009

Modalidad: teleformación

Información: Asociación Española de Museólogos. Avda. Reyes Católicos nº 6, 5ª Planta. 28040 Madrid. Tf.: 915 430 917 Fax: 915 440 225 Web: www.museologia.net
Correo-e.: aem@museologia.net

La pieza del mes 2009. Ciclo de conferencias en las salas del Museo Arqueológico de Sevilla.

A partir del día 14 de febrero da comienzo una nueva edición del ciclo *La pieza del mes*. Como en años anteriores, contaremos con especialistas de reconocido prestigio que pondrán al alcance de todos los públicos sus conocimientos acerca de las piezas de la colección del museo. La convocatoria tendrá lugar un sábado de cada mes, en las propias salas del museo, según el siguiente programa:

14 de febrero

Prof. Dr. D. Oswaldo Arteaga Matute.

Universidad de Sevilla.

“La metalurgia en Tarsis”.

14 de marzo

Dña. Tania Bellido Márquez. Universidad Pablo de Olavide.

“Los exvotos a Némesis en el Anfiteatro de Itálica”.

25 de abril

D. Pablo Quesada Sanz. Museo

Arqueológico de Sevilla.

“La paleta de tocador de El Acebuchal”.

16 de mayo

Dña. Sara Díaz Ramos. Universidad Pablo de Olavide.

“La conservación-restauración de mosaicos romanos”.

13 de junio

Profra. Dra. Dña. María Belén Deamos.

Universidad de Sevilla.

“El jarro tartésico de Alcalá del Río”.

12 de septiembre

Prof. Dr. D. Rafael Valencia Rodríguez.

Universidad de Sevilla.

“El epitafio del “fatá” Xafí. La primera mención de Triana”.

17 de octubre

Profra. Dra. Dña. Francisca Chaves Tristán. Universidad de Sevilla.

“El tesorillo romano de El Castillo de las Guardas”.

14 de noviembre

Profra. Dña. Isabel López García.

Universidad de Málaga.

“El relieve de los guerreros de Estepa”.

12 de diciembre

Profra. Dra. Dña. Amparo Graciani García. Universidad de Sevilla.

“El Pabellón de las Bellas Artes en la Exposición del 29”

16 de enero 2010

D. Juan Carlos Jiménez Barrientos.

Arqueólogo. Delegación Provincial de Cultura.

“El mosaico del Juicio de París”.

Horario: 12’30 h. Duración aproximada: 30 min.

Entrada libre hasta completar aforo.

La obra del mes. Obras singulares del Museo de Bellas Artes de Córdoba.

Bajo este título el Museo de Bellas Artes de Córdoba ofrece al público, cada mes desde noviembre de 2003, una explicación detallada y breve de obras significativas de su colección. Para este curso contamos con la especial participación de los Voluntarios Culturales y Colaboradores del Museo de Bellas Artes, que comentarán obras seleccionadas por ellos mismos.

La hora de celebración será a las 13:00 horas. La asistencia es libre y gratuita.

19 de Octubre de 2008

"Retablo del Maestro de la Flagelación"

Ponente: Juan Carrillo de Albornoz Morales

16 de Noviembre de 2008

"Orillas del Guadalquivir", de Rafael Romero Barros

Ponente: M^a Dolores Aceña Galiot

21 de Diciembre de 2008

"Virgen con San Antonio y San Eloy", de Juan Valdés Leal

Ponente: Ana M^a Suárez-Varela Guerra

18 de Enero de 2009

"La prisión del Príncipe de Viana", de Tomás Muñoz Lucena

Ponente: Fátima Castilla Castaño

15 de Febrero 2009

"Descanso en la huida a Egipto", de José de Ribera

Ponente: Justine Bóbr Pazdonowska

15 de Marzo de 2009

"Séneca", de Mateo Inurria Lainosa

Ponente: María de los Ángeles Domínguez Escribano

19 de Abril de 2009

"Violonchelo", de Daniel Vázquez Díaz

Ponente: José Manuel Sánchez Rivas

17 de Mayo de 2009

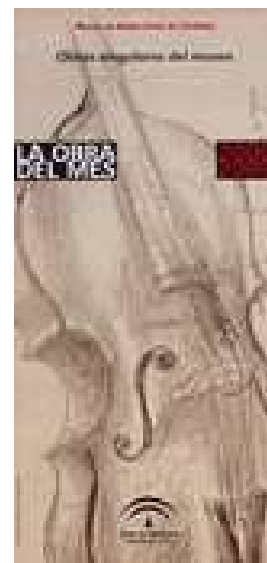
"Asunción de la Virgen", de Juan de Peñalosa

Ponente: Carmen Díz Viñolo

21 de Junio de 2009

"Calvario de la Inquisición", de Antonio del Castillo

Ponente: Mercedes Ubera Jiménez



PROGRAMA "UNA MIRADA PROTAGONISTA. La pieza del mes". Museo de Huelva:



27 de enero

Ídolo cilindro oculado del yacimiento de La Orden-Seminario de Huelva.

Juan Carlos Vera Rodríguez. Profesor titular de Prehistoria de la Universidad de Huelva.

24 de febrero

Manuel Cruz Fernández. Paisaje de atardecer con la Ermita de la Virgen de la Cinta (Huelva).

Pepe Hernández. Pintor.

31 de marzo

Fragmento de ánfora griega de la calle Méndez Núñez de Huelva.

Jesús Fernández Jurado. Jefe del Servicio de Arqueología de la Diputación Provincial de Huelva.

28 de abril

Antonio Pinto Soldán. Modestia.

Juan Jerez Pichardo. Técnico municipal de Cultura del Ayuntamiento de la Palma del Condado.

27 de mayo

Mosaico romano de la Puerta de Sevilla de Niebla (Huelva).

Juan Manuel Campos Carrasco. Profesor titular de Arqueología de la Universidad de Huelva.

30 de junio

José Caballero. El hombre del estercolero.

Samir Assaleh. Doctor en Bellas Artes y profesor de Educación Artística de la Universidad de Huelva.

28 de julio. 12.30 horas.

Estela nazarí del Convento de las Agustinas de Huelva.

Isabel Flores Escobosa. Licenciada en Historia del Arte, especialista en cerámica nazarí. Profesora de Enseñanza Secundaria.

25 de agosto. 12.30 horas.

Antonio de la Torre. Atardecer en la Ría de Huelva.

Jesús Velasco Nevado. Doctor en Historia del Arte y jefe de comunicación y relaciones institucionales de CEPSA-Refinería La Rábida.

29 de septiembre

Rueda hidráulica romana de las minas de Río Tinto (Huelva).

Juan Aurelio Pérez Macías. Profesor titular de Arqueología de la Universidad de Huelva.

27 de octubre

Daniel Vázquez Díaz. Monje (El Silencio del Cartujo).

José María Franco. Pintor.

24 de noviembre

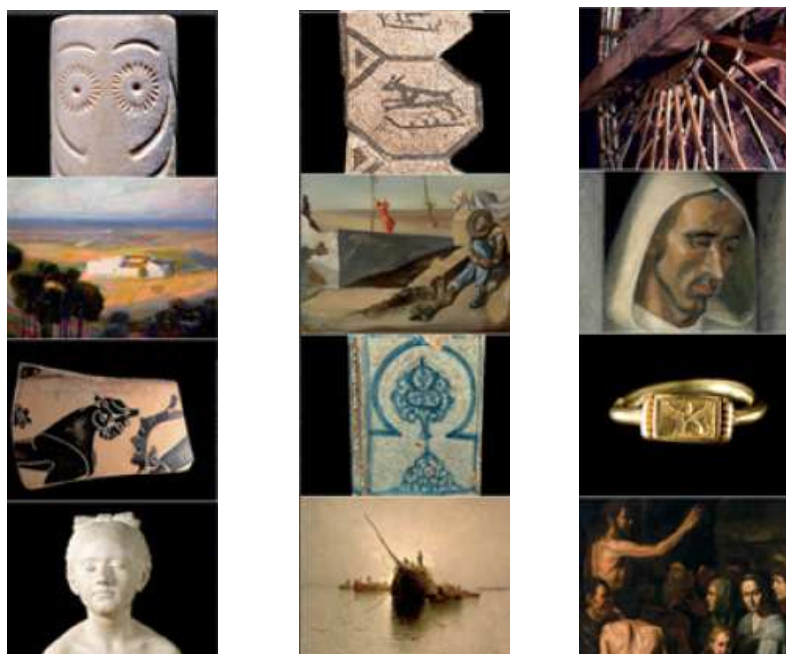
Anillo tartésico de la Necrópolis de La Joya de Huelva.

Juan Pedro Garrido Roiz. Profesor Emérito de la Universidad Complutense. Ex Subdirector del Museo Nacional de Etnología.

22 de diciembre

Anónimo napolitano-siciliano próximo a Pietro Novelli “Il Monrealese”. Predicación del Bautista.

Enrique Carlos Martín Rodríguez. Conservador del Museo de Huelva.



ItinerARTE Uno

Paseos por el Arte Contemporáneo



La actividad cultural de El Viso es, sin duda, de gran importancia para todos nosotros. Tenemos la suerte de contar con un Ayuntamiento que aboga y apuesta por la Cultura, además de la existencia de un gran número de artistas plásticos. Es, para ellos, y para el público interesado para quienes hemos creado estos “primeros paseos por el Arte Contemporáneo”.

Esperamos poder contar con vuestra colaboración y vuestro apoyo.

Muchas gracias a todos.

Ayuntamiento de
El Viso del Alcor

Arturo Morillo
Mónica de los Santos

Estimados amigos,

Dentro de las actividades que se organizan desde el Área de Cultura del Ayuntamiento de El Viso del Alcor, va a desarrollarse un itinerario cultural que hemos denominado “itinerARTE Uno. Paseos por el Arte Contemporáneo”. Se trataría de una serie de paseos y visitas que queremos realizar por diferentes lugares de la ciudad, galerías de arte, además de instituciones culturales como Cajasol y el Centro de las Artes de Sevilla. Está destinado a los profesionales que constituyen Local 13, el colectivo de artistas plásticos de El Viso, además de otras personas interesadas.

El conocimiento y el acercamiento al Arte Contemporáneo se constituyen en uno de los principales objetivos de ITINERARTE. De esta manera, se pondrán de manifiesto las principales inquietudes y expectativas de un público que desea conocer y que apuesta por el Arte, la Cultura y todo aquello que actualmente los artistas desean transmitirnos.

Las exposiciones y los proyectos culturales en general han conseguido un desarrollo conceptual y técnico que requieren cada vez mayores esfuerzos por parte de los diferentes profesionales de la Museología y la Museografía; sin duda, constituyen un ámbito de vital importancia que nuestra sociedad demanda.

Desde el Área de Cultura y a través de las personas que amamos nuestra profesión, debemos y tenemos la obligación de llevar a cabo importantes retos como éste porque la Cultura nos necesita.

Para ello, haremos un acercamiento al arte contemporáneo desde 6 perspectivas muy diferentes:

1. La Historia del Arte y la Museología.
2. La Crítica del Arte.
3. El Arte Contemporáneo en la institución cultural pública.
4. La Museografía y el montaje de exposiciones.
5. Las Galerías de Arte.
6. Los museos privados.

La perspectiva de la HISTORIA DEL ARTE y la MUSEOLOGÍA estará centrada en un PASEO POR LA ESCULTURA CONTEMPORÁNEA en Sevilla.

La visión de los historiadores y especialistas en Arte Contemporáneo constituye una base teórica imprescindible para conocer qué ha ocurrido a lo largo de la azarosa vida del Arte en toda la época contemporánea y para entender las diversas y antagónicas manifestaciones artísticas actuales.

En este sentido, la visión de Fernando Martín, museólogo y doctor en Arte Contemporáneo de la Universidad de Sevilla, será una pieza clave. Su conocimiento de la materia y su exquisita sensibilidad, nos acercarán a esta disciplina.

Por otro lado, y en contraste con el anterior, Bernardo Palomo, historiador, crítico, asesor artístico y especialista en la materia, nos podrá dar su visión particular del Arte Contemporáneo. Esta visita se constituye en el germen y punto de partida para entender todo lo que es Itinerarte, una parte de vital importancia.

Por otro lado, la perspectiva de la CRÍTICA DE ARTE se llevará a cabo en una visita al CAS, el Centro de las Artes de Sevilla.

La visión de los críticos del Arte es fundamental para entender qué es el Arte y qué nos quieren contar los artistas.

Para ello, Iván de la Torre, crítico de arte y comisario de exposiciones, podrá introducirnos en el conocimiento de las nuevas expresiones del Arte. Como comisario de exposiciones, puede acercarnos al proceso de creación de una exposición. El público que visita una muestra entra en contacto con el punto y final a un largo y duro proceso, desde el momento en que surge la idea primitiva para una muestra, el qué se va a contar, pero además surgen otra serie de premisas: cómo se va a contar, por qué, y para quién.

El Centro de las Artes de Sevilla se abre con la intención de ser un espacio de encuentro de todas las disciplinas artísticas contemporáneas. Es, sin duda, un espacio innovador que supera el concepto de sala expositiva, constituyéndose en una factoría de arte y creatividad al servicio de la producción, la experimentación y la crítica, y en el que confluyen una serie de proyectos multidisciplinares.

Con su labor, esta institución quiere brindar apoyo y acercar al público no sólo a artistas y proyectos consolidados, sino a aquellos que por su condición de jóvenes creadores o por lo novedoso y arriesgado de sus propuestas no entran en los circuitos habituales de difusión.

La tercera perspectiva es la del ARTE CONTEMPORÁNEO EN LA INSTITUCIÓN PÚBLICA. La veremos en la Fundación Cajasol, a través de uno de sus técnicos, Juan María Vélez. Podremos conocer cómo funciona desde dentro y cómo se gestiona la colección. En ese sentido, Cajasol no sólo cuenta con obra de artistas ya consagrados, sino que además ha ido poco a poco engrosando sus fondos con las nuevas tendencias: instalaciones, videoarte... Sirvan como ejemplo las adquisiciones que cada año realiza en ARCO, una de las ferias más importantes de Arte Contemporáneo. Además de constituir

una importante colección de Arte Contemporáneo en Andalucía, es una institución que aboga por la Cultura y abre sus puertas a las nuevas manifestaciones artísticas.

Ya hemos “paseado” por la Museología, así que llegamos a la otra cara de la moneda: la MUSEOGRAFÍA Y el MONTAJE DE EXPOSICIONES.

Hoy día, la figura del museógrafo y especialista en montaje de exposiciones está tomando una relevancia cada vez mayor por lo que su particular visión es muy diferente a lo que podemos entender el público en general.

Esta disciplina es, sin duda, de las más importantes en el montaje de exposiciones. La conoceremos a través de Paco Pérez Valencia en un nuevo espacio expositivo creado en Sevilla: ESPACIO ESCALA.

Singular artista, museógrafo y uno de los mejores especialistas en montaje de exposiciones, es además el director-conservador de la colección Cajasol.

Nos hablará de su particular visión: “la mirada transversal”. En una exposición, ya sólo cuenta la obra de arte en sí, sino las diferentes lecturas que ella genera: los colores, las escenografías, las sombras, el ambiente, el propio público, la cercanía o no de una obra de otra...

Estarán, además, en la visita los coordinadores de Espacio Escala, y otros colaboradores de Paco Pérez Valencia. Como técnicos de exposiciones, asesores artísticos y encargados del departamento de difusión nos acercarán a este nuevo lugar de encuentro para los artistas, espacio multicultural que apoya a jóvenes promesas además de artistas ya consagrados.

Otro apartado, sin duda, que constituye una parte fundamental importante del Proyecto Itinerarte es el acercamiento a las GALERÍAS DE ARTE.

Por ello, podremos conocer desde dentro y de la mano de los propios galeristas, cómo se prepara una exposición, cómo es el proceso de creación de una obra junto con el artista, cómo se trabaja en un proyecto, la visión del galerista como empresario y como intermediario entre la obra de arte y el público. Ellos conocen de primera mano la visión más importante de todas las que existen: la del artista. Por eso, es a gracias a ellos que conoceremos lo que una obra contemporánea quiere ser y lo que desea contar al público.

Así, galerías como Full Art y Nuevo Arte constituyen dos buenos ejemplos, ya que además de constituir apoyo a los artistas contemporáneos, han enriquecido la vida cultural sevillana, tan “aletargada” en cierto sentido y sin mirar algunas veces a las nuevas tendencias del Arte.

Otro es el caso de la galería Isabel Ignacio, lugar que ha apostado siempre por jóvenes promesas, además de artistas ya consagrados, y participar en importantes ferias nacionales e internacionales.

Nos encontraremos con todo lo que nos puede ofrecer una galería de arte, es decir, un amplio abanico repleto de formas y conceptos diferentes llevados por un referente común: la sorpresa de la obra de arte bien hecha. Estaremos ante una serie de creaciones llenas de una gran calidad y fuerza expresiva. Esto es lo que nos ofrece el Arte Contemporáneo.

Un caso particular es el de Studio Hache. Se define como Sala de arte y Taller, donde el espacio es adquirido temporalmente por el artista y él gestiona la venta de su obra. Es un concepto diferente de galería de arte ya que no tienen exclusividad con los artistas, y tampoco exigen un por ciento de la obra vendida. Son muy versátiles a la hora del montaje, y se hace según dice el autor. (NOTA: Esta visita está en el aire porque para esas fechas aún no tienen ningún artista para exposición. De todas formas, aunque no haya nada podemos visitarlas y que nos cuenten de primera mano cómo gestionan las exposiciones y cómo apoyan a los artistas).

Por último, tocaremos la perspectiva de los MUSEOS PRIVADOS. Un ejemplo muy particular es el Museo del Baile Flamenco. Lo conoceremos de la mano de su director Kurt Grötzch y descubriremos un discurso museográfico de un bien intangible como es el flamenco. No sólo tenemos aquí la historia en sí del flamenco, sino además el reflejo de la contemporaneidad de este bien de interés cultural.

Un buen proyecto museológico tendrá como resultado una buena puesta en escena. En este sentido, el Museo del Baile Flamenco es un museo muy original en cuanto a las escenografías y los recursos multimedia (aspecto muy en boga en muchos museos en la actualidad, en los que la interactividad con el espectador es algo a tener muy en cuenta).

Nos plantearemos el por qué de la motivación de la visita a un museo. Conocer-aprender, experimentar, sorprender, comunicar y entretener son las respuestas a esta pregunta, y que se deben aplicar a cualquier museo o institución cultural. Por lo tanto, ese por qué se constituye en la génesis de cualquier proyecto de museo: qué queremos contar, por qué, y a quién va dirigido el proyecto. El Museo del Baile Flamenco es un paradigma de cómo los nuevos museos se convierten en escenario de experiencias.



INFORMACIÓN

955 94 60 49 (de 9,30 a 13 h.)

INSCRIPCIÓN

Enviando los datos personales a cultura2@elvisodelalcor.org

Plazas limitadas



Ayuntamiento de El Viso del Alcor

jmariajimenez@gmail.com



asociación museólogos museógrafos andalucía

CONVOCATORIA DE PARTICIPACIÓN EN LAS II JORNADAS DE MUSEOLOGÍA Y MUSEOGRAFÍA.

ASOCIACIÓN DE MUSEÓLOGOS Y MUSEÓGRAFOS DE ANDALUCÍA.

La normativa estatal y autonómica actual reconoce la necesidad de planes museológicos como requisito imprescindible para reconocer a una institución como museo.

Las II Jornadas de Museología y Museografía, organizadas por la Asociación de Museólogos y Museógrafos de Andalucía, van a tener como tema central el Plan Museológico previsto por la nueva ley 8/2007, de 5 de octubre de 2007, de Museos y Colecciones Museográficas de Andalucía, y de obligatoria realización por parte de los museos de nuestra comunidad

El objetivo de las jornadas es facilitar el conocimiento de la realidad actual de los proyectos museísticos de Andalucía, planteando un foro de debate en el que se pueda presentar y conocer el resultado de proyectos ya realizados o en proceso de estudio, poner en valor el esfuerzo institucional y humano en la renovación y creación de museos, y su adaptación a la nueva Ley de museos de la Comunidad Andaluza

Así como fomentar el diálogo e intercambio de experiencias entre los profesionales implicados en el quehacer museístico y reflexionar sobre los procesos llevados a cabo con el fin de extraer conclusiones que permitan diseñar un método de trabajo común a todos.

Queremos contar con la participación de directores de museos, conservadores, responsables de planes museológicos, como con los de los proyectos museográficos, en una exposición conjunta, para profundizar en la metodología utilizada y presentar el resultado práctico de los nuevos montajes.

El encuentro está destinado a profesionales de museos, estudiantes de museología, de museografía, de educación y gestión cultural y patrimonio, a diseñadores, arquitectos y responsables de proyectos museológicos y museográficos.

Desde aquí animamos a todos los implicados en un plan museológico, tanto si se trata de la creación de museos como el replanteamiento de los ya existentes, a participar en estas II Jornadas con el fin de difundir el trabajo realizado entre los profesionales del sector y encontrar una metodología común.

Las jornadas tendrán una duración aproximada de dos días completos en las que intentaremos combinar la exposición teórica con la presentación de proyectos, así como la realización de visitas interesantes que hagan más relajado y ameno el encuentro.

Publicaciones

BELLIDO GANT, M. Luisa Aprendiendo de Latinoamérica. El museo como protagonista Editorial Trea, Gijón 2007

Ofrece una visión completa del panorama museológico latinoamericano, desde el punto de vista de la revisión histórica, así como las últimas tendencias contrastando su situación con la española y europea.

Estructurado en cuatro bloques temáticos recoge las aportaciones de diversos profesionales: Pedro P. Alayza presenta la relación entre museo y público, Luisa Fernanda Rico muestra una historia general de los museos en México, Ticio Escobar se centra en el museo del Barro en Paraguay, María Luisa Bellido nos acerca a la tipología de casa museo. Roberto Segre habla de arte moderno y comunicación social, Mariana Giordano sobre el museo al aire libre, Jesús Pedro Lorente nos acerca al papel social de los museos en Latinoamérica, José de Nordenflycht enlaza museo y patrimonio, Martín Sánchez trata la relación entre arquitectura y museos. Alberto Escobar expone la historia del Museo Nacional de Colombia, Pablo Beitía, presenta un modelo diferente de “casa museo” como espacio moderno, Hugo Segawa reflexiona sobre cómo la museología actual puede aprovechar lo existente o crear algo nuevo, Ximena Varela trata la difusión y la entrada en el ciberespacio como adecuación a las demandas sociales de futuro. Rodrigo Gutiérrez analiza la difusión de los museos en Internet, Fernando Martín expone tres ejemplos diferentes de museo. Luís Gerardo Morales, hace una revisión histórica e historiográfica de los museos en México.

BALLART HERNÁNDEZ, J. Manual de museos Editorial Síntesis, Madrid, 2007

Pensado como manual de museología, presenta de forma didáctica los aspectos fundamentales en torno al museo, ofreciendo una visión de sus funciones, organización y retos para el futuro. Un recorrido teórico que incluye también estudios de caso y comentarios críticos.

Trata los temas clásicos en torno al quehacer museístico. El museo como institución: concepto y función, museo y colecciones: tipologías de museos, el museo como organización: organizaciones gestoras y modelos de gestión, el museo como equipo humano profesional, el museo como contenedor, el museo como conservador: adquisición e investigación de colecciones, documentación y conservación, el público y los museos del siglo XXI, museos y comunicación y museos y educación

MARTÍNEZ LATRE, Concha Musealizar la vida cotidiana: los museos etnológicos del Alto Aragón Prensas Universitarias de Zaragoza, Huesca 2007

A través de siete museos locales del Pirineo aragonés: el Museo Etnológico de Ansó y Ropero Municipal, el Museo Ángel Orensanz y de Artes de Serrablo, el Museo Etnológico de San Juan de Plan, el Museo Etnológico Casa Fabián de Alquézar, el Museo de Oficios y Artes Tradicionales de L'Ainsa y el Museo Etnológico del Mas de Puyber, se analizan los distintos procesos de institucionalización de este tipo de museos dedicados a la sociedad rural, sus usos, creencias y costumbres.

Conservación preventiva y procedimientos en Exposiciones Temporales. Comité de redacción: Charo Fernández, Fernando Arechavala, Paloma Muñoz Campos y Benoit de Tapol. Grupo español del IIC. 2008. ICOM-España y Ministerio de Cultura

Ante la falta de documentos de referencia sobre el tema y la necesidad de acercar criterios y generar pautas de actuación conjuntas con Iberoamérica, el grupo de trabajo de Conservación Preventiva del Grupo Español del IIC, acomete la tarea de redactar este libro.

Su objetivo es sistematizar los procedimientos de gestión y conservación preventiva en exposiciones temporales, va dirigida a los distintos especialistas que intervienen en este proceso, tanto en España como en Iberoamérica, y pretende ser un manual de trabajo que sirva para el debate la revisión de los procedimientos que se vienen aplicando.

Se plantea como una herramienta de trabajo dinámica, y concebida como un documento abierto que se irá renovando y adaptando a las necesidades de los profesionales.

mus-A 10. El público y el museo.



EDITORIAL

Muchos de nosotros hemos aprovechado las pasadas vacaciones para hacer algo de turismo y, claro, visitar algún que otro museo. La ya inevitable deformación profesional hace que además del interés por el patrimonio, singular y propio en cada lugar, no podamos evitar orientar la mirada hacia otros aspectos museológicos y museográficos. En estas fechas pasadas, por razones que no se le escaparán al lector, nos hemos fijado mucho en el público, distinto en su procedencia, edad e interés, pero, en el fondo, bastante similar en sus comportamientos y recurrente en sus actitudes...

DIRECTORIO DE MUSEOS ANDALUCES



Museo de Almería

Dirección:
Carretera de Ronda, 91.
C.P. 04005 Almería

Tfno. 950-175510
Fax. 950-175540

Correo:
museoalmeria.ccul@
juntadeandalucia.es



Museo de Cádiz

Dirección:
Plaza de Mina, s/n.
11004 Cádiz

Teléfonos
Difusión y Reserva de Grupos: 956 20 33 71
Fax: 956 20 33 81

Correo: museocadiz.ccul@
juntadeandalucia.es



Museo de Huelva

Dirección :
Alameda Sundheim, 13. 21003. Huelva

Teléfono: 959 650 424 (Corp. 299 424)
Fax: 959 650 425 (Corp. 299 425)

Correo:
museohuelva.ccul@juntadeandalucia.es



Museo de Jaén

Dirección:
Paseo de la Estación, 27
23008 Jaén

Teléfonos
953 31 33 39 - 953 31 33 49
Fax: 953 25 03 20

Correo
museojaen.ccul@juntadeandalucia.es



Museo de Málaga

Dirección:
Palacio de la Aduana
C/ Alcazabilla, s/n
29015 Málaga

Teléfono-Fax. 952 21 83 82.

Correo
museomalaga.ccul@
juntadeandalucia.es



Museo Arqueológico y
Etnológico de Córdoba

Dirección:
Plaza Jerónimo Páez, 7
14003 Córdoba

Teléfonos:
Tlf: 957 35 55 17
Atención al público, Lunes a Viernes, 9.00 a
14.00 horas
Fax: 957 35 55 34

Correo electrónico de contacto:
museoarqueologicocordoba.ccul@
juntadeandalucia.es



Museo Arqueológico y Etnológico de Granada

Dirección
Carrera del Darro, 41-43
18010 Granada

Teléfono:
958 575 408
Fax: 958 575 410

Correo:
museoarqueologicogranada.ccul@
juntadeandalucia.es

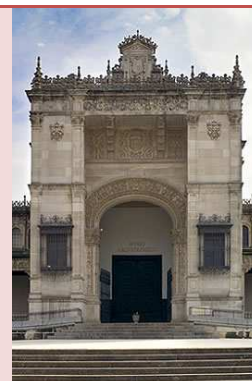


Museo Arqueológico de Linares Monográfico de Cástulo

Dirección
General Echagüe, 2
23700 Linares (Jaén)

Teléfonos
953 60 93 81 / 953 60 93 82
Fax: 953 60 93 83

Correo
museoarqueologicolinares.ccul@
juntadeandalucia.es



Museo Arqueológico de Sevilla

Dirección
Plaza de América, s/n
41013 Sevilla

Teléfonos
954 78 64 74
Fax: 954 78 64 78

Correo
museoarqueologicosevilla.ccul@
juntadeandalucia.es



Museo Arqueológico de Úbeda

Dirección
Casa Mudéjar
c/ Cervantes, 6
23400 Úbeda (Jaén)

Teléfono
953 77 94 32
Fax: 953 77 94 37

Correo
museoarqueologicoubeda.ccul@
juntadeandalucia.es



Museo de Bellas Artes de Córdoba

Dirección
Plaza del Potro, 1
14002 Córdoba

Teléfonos
957 355550 -957355543
Fax: 957 355548
Tienda: 957 47 80 00

Correo
museobellasartescordoba.ccul@
juntadeandalucia.es



Museo de Bellas Artes de Granada

Dirección
Palacio de Carlos V
18009 Granada

Teléfono
958 575450
Fax: 958 575451

Correo
museobellasartesanada.ccul@
juntadeandalucia.es



Museo de Bellas Artes de Sevilla

Dirección
Museo de Bellas Artes de Sevilla
Plaza del Museo, 9
41001 Sevilla

Teléfonos
Teléfono para visitas de grupos: 954786491
Teléfono General: 954 78 65 00
Fax: 954 78 64 90
Tienda: 954 22 72 63
Asociación de Amigos del Museo
954 56 09 56

Correo
museobellasartessevillaccul@
juntadeandalucia.es



Museo de Artes y Costumbres del alto Guadalquivir

Dirección
Castillo de la Yedra
23470 Cazorla (Jaén)

Teléfonos
953 71 16 38
Fax: 953 71 16 38

Correo
museocazorla.ccul@
juntadeandalucia.es



Museo de Artes y Costumbres Populares de Sevilla

Dirección
Plaza de América, 3
41013 Sevilla

Teléfonos
954 71 23 91
Fax: 954 71 23 98

Correo
museoartesy costumbrespopulares.
ccul@juntadeandalucia.es



Museo Casa los Tiros de Granada

Acceso al museo
c/ Pavaneras, 19.
18009 Granada

Teléfonos
Centralita: 958 57 54 66
Fax: 958 57 54 68
Hemeroteca/Biblioteca: 958 57 54 87

Correo: museocasadelostiros.ccul@
juntadeandalucia.es



Centro Andaluz de Arte Contemporáneo

Monasterio de la Cartuja de Santa María de Las Cuevas
Entradas por: Avda. Américo Vespucio, 2 | Camino de los
Descubrimientos, s/n.
41092 Sevilla

Tel.: (34) 955 03 70 70
Fax: (34) 955 03 70 52

E-mail: prensa.caac@juntadeandalucia.es
Transportes: Autobuses: C-1, C-2



asociación museólogos museógrafos andalucía

La Asociación de Museólogos y Museógrafos de Andalucía es una entidad sin ánimo de lucro, que nace con finalidad de agrupar a profesionales que trabajan en museos e instituciones afines a este ámbito profesional y fomentar su cualificación para elevar el nivel de los servicios técnicos que prestan a estos centros y, a través de ellos, a la sociedad.

Por este motivo lanzamos una invitación a todos los profesionales, instituciones o empresas relacionadas con el sector, para que participen de nuestras actividades, ya sea a título personal o institucional. La asociación está abierta a todas las colaboraciones que enriquezcan el debate de ideas y el intercambio de experiencias, y llenarán de sentido los objetivos de la asociación.

amma
ewwe

Tipos de Socios

Socio / socia estudiante

Socio / socia ordinario

Socio Institucional

Socio / socia Honorario

¿Por qué asociarte?

- Precios especiales para los cursos realicemos.
- Precios especiales en Jornadas.
- Recibir en tu domicilio las publicaciones AMMA.
- Acceso mediante usuario-contraseña a los recursos de uso exclusivo para socios de la Web AMMA.
- Recibir newsletters con toda la actualidad del mundo de la Museología y la Museografía.
- Publicar tus artículos en nuestra web y en las diferentes publicaciones que realicemos.
- Resolver tus dudas en Museología-Museografía en nuestro foro.
- Acceder a nuestro depósito documental on-line: leyes, publicaciones y mucho más a tu alcance.

Nuestros Objetivos:

Propugnar el reconocimiento de la museología y la museografía como actividades profesionales especializadas.

Facilitar el intercambio de información y difundir el trabajo de los profesionales de los museos.

Divulgar, a través de los medios de comunicación la situación de los museos, y recoger las opiniones y sugerencias de sus usuarios acerca de su funcionamiento.

Fomentar el cumplimiento del Código Deontológico de ICOM.

Destacar ante la sociedad la riqueza del patrimonio cultural conservado en las instituciones museísticas y la necesidad de unos profesionales específicamente formados que garanticen su adecuada conservación, documentación, investigación y difusión.

Formulario de Suscripción

ASOCIACIÓN DE MUSEÓLOGOS Y MUSEÓGRAFOS DE ANDALUCÍA

Nº de Socio:		Fecha de Alta:	___/___/___
---------------------	--	-----------------------	-------------

Campos en gris a completar por la asociación.

DATOS PERSONALES			
DNI/CIF/Pasaporte *			
Nombre y apellidos *			
Profesión *			
Empresa (* instituciones)		Cargo (* instituciones)	
Titulación Académica			
Dirección *			
Población *			
Código Postal *		Provincia *	
País *			
E-mail*			
Tfno fijo *		Tfno móvil	
Fax			

TIPO DE SOCIO (marcar con una x)			
<input type="checkbox"/> Socio Ordinario 50€/año	<input type="checkbox"/> Socio Estudiante* 30€/año	<input type="checkbox"/> Socio Institucional 200€/año	
*El Socio Estudiante tiene que adjuntar fotocopia de la Carta de Pago de la matricula, que tendrá que aportar de nuevo 1 mes antes de la renovación de la suscripción para el segundo año de suscripción, y así sucesivamente; sino no la aportase pasa automáticamente a ser Socio Ordinario.			

FORMA DE PAGO	
<input type="checkbox"/> Abono en Cuenta Bancaria.	CAJASOL CCC: 2098 – 0009 – 03 – 0372023961
“Para su comodidad le recomendamos que de orden a su banco/caja para que la transferencia se realice cada año automáticamente (transferencia periódica)”.	

CONSENTIMIENTO	
<ul style="list-style-type: none"> ▪ Por el presente, declaro que conozco los Estatutos de la Asociación de Museólogos y Museógrafos de Andalucía, y acepto los derechos y obligaciones que en él se reflejan relativos a los socios. ▪ De conformidad con la Ley Orgánica 15/1999 de Protección de Datos Personales y a través de la cumplimentación del presente formulario, Vd. presta su consentimiento para el tratamiento de sus datos personales facilitados, que serán incorporados al fichero “socios Asociación Museólogos y Museógrafos de Andalucía”, titularidad de AMMA, inscrito en el Registro General de la Agencia Española de Protección de Datos, cuya finalidad es gestión de socios, envío de publicaciones y comunicaciones de eventos, gestión de la realización de cursos e-learning y demás actividades desarrolladas por la Asociación. ▪ Igualmente le informamos que podrá ejercer los derechos de acceso, rectificación, cancelación y oposición establecidos en dicha Ley a través de carta certificada, adjuntando fotocopia de su CIF/DNI/Pasaporte, en la siguiente dirección: c/ Betania 6, 2º 41007 Sevilla (Sevilla), o bien mediante correo electrónico a info@asoc-amma.org adjuntando fotocopia de CIF/DNI/Pasaporte. Los campos señalados con * son obligatorios. 	
Fecha: ___/___/___	Firma:
Asociación de Museólogos y Museógrafos de Andalucía Calle Betania nº 6 -2º CP.41007 Telf. 691321795 - 662093313 Web: www.asoc-amma.org E-mail: info@asoc-amma.org	

Antes de imprimir este e-boletín,
asegurese de que es necesario.

el medio ambiente está

en nuestra mano.



Te esperamos en:
www.asoc-amma.org

